

บทที่ 2

ผลการปฏิบัติตามมาตรการป้องกัน
และแก้ไขผลกระทบสิ่งแวดล้อม



บทที่ 2

ผลการปฏิบัติตามมาตรการป้องกันและแก้ไขผลกระทบสิ่งแวดล้อม

ในบทนี้ จะเป็นการนำเสนอรายละเอียดเกี่ยวกับผลการปฏิบัติตามมาตรการป้องกันและแก้ไขผลกระทบสิ่งแวดล้อม โครงการวางท่อส่งก๊าซธรรมชาติไปยังสถานีบริการก๊าซธรรมชาติ เอ.ที. ปิโตรเลียม ของบริษัท เอ.ที.ปิโตรเลียม จำกัด ในระยะดำเนินการ ว่าโครงการได้มีการปฏิบัติตามมาตรการป้องกันและแก้ไขผลกระทบสิ่งแวดล้อมตามที่ระบุในรายงานการประเมินผลกระทบสิ่งแวดล้อมโครงการ ซึ่งได้รับการพิจารณาจากมติคณะกรรมการสิ่งแวดล้อมแห่งชาติ และได้มีการแจ้งเปลี่ยนแปลงรายละเอียดโครงการในรายงานให้แก่กรมธุรกิจพลังงาน ตามหนังสือกรมธุรกิจพลังงาน ที่ พน 0402/12451 ลงวันที่ 13 ธันวาคม 2564 (ภาคผนวก ก-4) โดยครบถ้วนหรือไม่ และมีการปฏิบัติในแต่ละมาตรการอย่างไร รวมทั้งเมื่อปฏิบัติตามมาตรการนั้นๆ แล้วมีผลอย่างไร โดยมีรายละเอียด ดังนี้

2.1 วิธีการตรวจสอบการปฏิบัติตามมาตรการป้องกันและแก้ไขผลกระทบสิ่งแวดล้อม

บริษัท ซีเอ็มเอส เอ็นจิเนียริง แอนด์ แมนเนจเม้นท์ จำกัด ซึ่งทำหน้าที่เป็นบุคคลที่สาม (Third Party) ของโครงการ ดำเนินการติดตามตรวจสอบการปฏิบัติตามมาตรการป้องกันและแก้ไขผลกระทบสิ่งแวดล้อม ร่วมกับผู้แทนจากบริษัท เอ.ที.ปิโตรเลียม จำกัด เพื่อให้เป็นไปตามข้อกำหนดในรายงานการประเมินผลกระทบสิ่งแวดล้อมของโครงการ โดยวิธี Walkthrough Survey และมีการตรวจสอบบันทึกผลการดำเนินงานอย่างต่อเนื่อง

2.2 ผลการปฏิบัติตามมาตรการป้องกันและแก้ไขผลกระทบสิ่งแวดล้อม

ผลการปฏิบัติตามมาตรการป้องกันและแก้ไขผลกระทบสิ่งแวดล้อม โครงการวางท่อส่งก๊าซธรรมชาติไปยังสถานีบริการก๊าซธรรมชาติ เอ.ที. ปิโตรเลียม ของบริษัท เอ.ที.ปิโตรเลียม จำกัด ในระยะดำเนินการ มีรายละเอียด ดังนี้

- มาตรการทั่วไป
- แผนปฏิบัติการป้องกันและแก้ไขผลกระทบสิ่งแวดล้อม
 1. แผนปฏิบัติการด้านสังคมและการมีส่วนร่วมของประชาชน
 2. แผนปฏิบัติการด้านอาชีวอนามัยและความปลอดภัย

โดยผลการปฏิบัติตามมาตรการป้องกันและแก้ไขผลกระทบสิ่งแวดล้อมของโครงการฯ ในระยะดำเนินการ รอบการดำเนินการระหว่างเดือนมกราคม-มิถุนายน 2568 แสดงรายละเอียดดังตารางที่ 2-1

บทที่ 2

ผลการปฏิบัติตามมาตรการป้องกันและแก้ไขผลกระทบสิ่งแวดล้อม

ตารางที่ 2-1 ผลการปฏิบัติตามมาตรการป้องกันและแก้ไขผลกระทบสิ่งแวดล้อมของโครงการวางท่อส่งก๊าซธรรมชาติไปยังสถานีบริการก๊าซธรรมชาติ เอ.ที. ปิโตรเลียม ของบริษัท เอ.ที.ปิโตรเลียม จำกัด (ระยะดำเนินการ)

มาตรการป้องกัน และแก้ไขผลกระทบสิ่งแวดล้อม	รายละเอียดการปฏิบัติตามมาตรการ และประสิทธิภาพของการดำเนินงาน
1. มาตรการทั่วไป	
1) ปฏิบัติตามมาตรการป้องกัน และแก้ไขผลกระทบสิ่งแวดล้อม และมาตรการติดตามตรวจสอบคุณภาพสิ่งแวดล้อมในรูปแบบปฏิบัติการด้านสิ่งแวดล้อม ตามที่เสนอในรายงานการประเมินผลกระทบสิ่งแวดล้อม โครงการวางท่อส่งก๊าซธรรมชาติไปยังสถานีบริการก๊าซธรรมชาติ เอ.ที. ปิโตรเลียม อย่างเคร่งครัดและใช้เป็นแนวทางในการกำกับ ควบคุม ติดตามตรวจสอบของหน่วยงานประชาชน และองค์กรที่เกี่ยวข้อง	โครงการได้ปฏิบัติตามมาตรการป้องกัน และแก้ไขผลกระทบสิ่งแวดล้อมในรูปแบบปฏิบัติการด้านสิ่งแวดล้อมด้านต่างๆ ตามที่เสนอในรายงานด้านสิ่งแวดล้อม ระบบการขนส่งก๊าซธรรมชาติทางท่อของโครงการวางท่อส่งก๊าซธรรมชาติไปยังสถานีบริการก๊าซธรรมชาติ เอ.ที. ปิโตรเลียม อย่างเคร่งครัด โดยโครงการได้จัดจ้างให้บริษัท ซีเอ็มเอส เอ็นจิเนียริง แอนด์ แมเนจเม้นท์ จำกัด ซึ่งเป็นบริษัทที่ปรึกษาด้านสิ่งแวดล้อม ดำเนินการจัดทำรายงานผลการปฏิบัติตามมาตรการป้องกันและแก้ไขผลกระทบสิ่งแวดล้อม และมาตรการติดตามตรวจสอบผลกระทบสิ่งแวดล้อมของโครงการฯ ในระยะดำเนินการ เพื่อใช้เป็นแนวทางในการกำกับ ควบคุม ติดตาม ตรวจสอบของหน่วยงานประชาชน และองค์กรที่เกี่ยวข้อง
2) บริษัท เอ.ที.ปิโตรเลียม จำกัด จะต้องได้รับอนุญาตให้ใช้พื้นที่ในการวางท่อจากหน่วยงานที่เกี่ยวข้องก่อนเริ่มดำเนินการก่อสร้างโครงการและต้องเริ่มก่อสร้างหลังจากได้รับอนุญาตให้ใช้พื้นที่ในการวางท่อจากหน่วยงานดังกล่าวอย่างเคร่งครัด	โครงการได้ดำเนินการขออนุญาต และได้รับอนุญาตให้ใช้พื้นที่ในการวางท่อส่งก๊าซธรรมชาติจากหน่วยงานที่เกี่ยวข้องก่อนเริ่มดำเนินการก่อสร้างโครงการ ดังนี้ <ul style="list-style-type: none"> ○ หนังสืออนุญาตให้ทำการวางท่อส่งก๊าซธรรมชาติจากกรมทางหลวง (ภาคผนวก ค-1) ○ ใบอนุญาตประกอบกิจการที่เป็นอันตรายต่อสุขภาพ (แบบ อภ.2) จากองค์การบริหารส่วนตำบลหนองเสือช้าง (ภาคผนวก ค-2) ○ ใบอนุญาตประกอบกิจการควบคุมประเภทที่ 3 ระบบการขนส่งก๊าซธรรมชาติทางท่อ ของบริษัท เอ.ที.ปิโตรเลียม จำกัด (ภาคผนวก ค-3) ○ ใบอนุญาตประกอบกิจการควบคุมประเภทที่ 3 สถานีบริการก๊าซธรรมชาติ ของบริษัท เอ.ที.ปิโตรเลียม จำกัด (ภาคผนวก ค-4)



บทที่ 2

ผลการปฏิบัติตามมาตรการป้องกันและแก้ไขผลกระทบสิ่งแวดล้อม

ตารางที่ 2-1 ผลการปฏิบัติตามมาตรการป้องกันและแก้ไขผลกระทบสิ่งแวดล้อมของโครงการวางท่อส่งก๊าซธรรมชาติไปยังสถานีบริการก๊าซธรรมชาติ เอ.ที. ปิโตรเลียม ของบริษัท เอ.ที.ปิโตรเลียม จำกัด (ระยะดำเนินการ) (ต่อ)

มาตรการป้องกัน และแก้ไขผลกระทบสิ่งแวดล้อม	รายละเอียดการปฏิบัติตามมาตรการ และประสิทธิภาพของการดำเนินงาน
3) นำรายละเอียดในแผนปฏิบัติการด้านสิ่งแวดล้อมไปกำหนดในเงื่อนไขสัญญารับดำเนินการออกแบบ สัญญาก่อสร้าง สัญญาดำเนินการอย่างละเอียดชัดเจน เพื่อให้เกิดประสิทธิภาพและประสิทธิผลในทางปฏิบัติ และนำไปติดประกาศและเผยแพร่ให้กับชุมชนบริเวณพื้นที่โดยรอบโครงการรับทราบ	โครงการได้นำรายละเอียดในแผนปฏิบัติการด้านสิ่งแวดล้อมไปกำหนดในเงื่อนไขสัญญารับดำเนินการออกแบบ สัญญาก่อสร้าง สัญญาดำเนินการอย่างละเอียดชัดเจน และนำไปติดประกาศเผยแพร่ให้กับชุมชนบริเวณพื้นที่โดยรอบโครงการรับทราบตั้งแต่ในช่วงก่อนการก่อสร้าง
4) ดำเนินการตามแผนปฏิบัติการด้านสังคม มวลชนสัมพันธ์ และการรับเรื่องร้องเรียน ตั้งแต่ระยะก่อนก่อสร้างโครงการ และดำเนินงานอย่างต่อเนื่องในระยะก่อสร้างและระยะดำเนินการเพื่อให้ชุมชนเกิดความเข้าใจและเข้ามามีส่วนร่วมในทุกขั้นตอนของการพัฒนาโครงการ	โครงการได้ดำเนินการประชาสัมพันธ์แผนการดำเนินงานของโครงการล่วงหน้าให้กับชุมชนและหน่วยงานที่เกี่ยวข้องรับทราบ และดำเนินการตามแผนปฏิบัติการด้านสังคม มวลชนสัมพันธ์ และการรับเรื่องร้องเรียนตั้งแต่ระยะก่อนก่อสร้างโครงการจนถึงระยะดำเนินการเพื่อให้ชุมชนเกิดความเข้าใจและเข้ามามีส่วนร่วมในทุกขั้นตอนของการพัฒนาโครงการอย่างต่อเนื่อง
5) จัดทำข้อมูลรายละเอียดโครงการ พร้อมแผนที่แสดงตำแหน่งแนวท่อที่ดำเนินการจริงอย่างละเอียดและชัดเจน และส่งให้หน่วยงานเจ้าของพื้นที่ที่แนวท่อพาดผ่าน เพื่อให้หน่วยงานดังกล่าวใช้ประกอบการวางแผนพัฒนาพื้นที่ในอนาคต เพื่อป้องกันและลดผลกระทบจากการเกิดอุบัติเหตุตามแนวท่อส่งก๊าซฯ และนำเสนอให้สำนักงานนโยบายและแผนทรัพยากรธรรมชาติและสิ่งแวดล้อมโดยผนวกในรายงานผลการปฏิบัติตามแผนปฏิบัติการด้านสิ่งแวดล้อม	โครงการได้จัดทำข้อมูลรายละเอียดโครงการ พร้อมแผนที่แสดงตำแหน่งแนวท่อที่ดำเนินการจริงอย่างละเอียดและชัดเจน และส่งให้หน่วยงานเจ้าของพื้นที่ที่แนวท่อพาดผ่าน เพื่อให้หน่วยงานดังกล่าวใช้ประกอบการวางแผนพัฒนาพื้นที่ในอนาคต เพื่อป้องกันและลดผลกระทบจากการเกิดอุบัติเหตุตามแนวท่อส่งก๊าซฯ และนำเสนอให้สำนักงานนโยบายและแผนทรัพยากรธรรมชาติและสิ่งแวดล้อมโดยผนวกในรายงานผลการปฏิบัติตามแผนปฏิบัติการด้านสิ่งแวดล้อม
6) จัดทำคู่มือระงับเหตุฉุกเฉินโครงการวางท่อส่งก๊าซธรรมชาติไปยังสถานีบริการก๊าซธรรมชาติ เอ.ที. ปิโตรเลียม และประชาสัมพันธ์คู่มือดังกล่าว เพื่อความรู้เกี่ยวกับการดำเนินการ และการปฏิบัติตนเมื่อเกิดเหตุฉุกเฉินต่อชุมชน ผู้ประกอบการ หน่วยงานป้องกันและบรรเทาสาธารณภัยในพื้นที่ หน่วยงานด้านจราจร และหน่วยงานต่างๆ ในพื้นที่อย่างต่อเนื่อง	โครงการได้จัดทำคู่มือระงับเหตุฉุกเฉินของโครงการ และเอกสารประชาสัมพันธ์ข้อมูลรายละเอียดเกี่ยวกับระบบท่อส่งก๊าซธรรมชาติ (ภาคผนวก ง) พร้อมทั้งประชาสัมพันธ์คู่มือระงับเหตุฉุกเฉินฯ ดังกล่าว เพื่อให้ความรู้ความเข้าใจเกี่ยวกับการดำเนินการ และการปฏิบัติตนเมื่อเกิดเหตุฉุกเฉินต่อประชาชน ผู้ประกอบการ หน่วยงานป้องกันและบรรเทา

บทที่ 2

ผลการปฏิบัติตามมาตรการป้องกันและแก้ไขผลกระทบสิ่งแวดล้อม

ตารางที่ 2-1 ผลการปฏิบัติตามมาตรการป้องกันและแก้ไขผลกระทบสิ่งแวดล้อมของโครงการวางท่อส่ง
ก๊าซธรรมชาติไปยังสถานีบริการก๊าซธรรมชาติ เอ.ที. ปิโตรเลียม ของบริษัท เอ.ที.ปิโตรเลียม
จำกัด (ระยะดำเนินการ) (ต่อ)

มาตรการป้องกัน และแก้ไขผลกระทบสิ่งแวดล้อม	รายละเอียดการปฏิบัติตามมาตรการ และประสิทธิภาพของการดำเนินงาน
7) ตรวจสอบความพร้อมของการดำเนินงานตามแผน ฉุกเฉินอย่างสม่ำเสมอและฝึกซ้อมแผนฉุกเฉินกับชุมชน ผู้ประกอบการ หน่วยงานป้องกันและบรรเทาสาธารณภัย ในพื้นที่ หน่วยงานด้านการจราจร และหน่วยงานต่างๆ ในพื้นที่อย่างต่อเนื่องเพื่อเตรียมความพร้อมทั้งด้าน แผนงานการบังคับบัญชา การประสานงาน และความพร้อม ของอุปกรณ์เมื่อเกิดเหตุฉุกเฉิน	<p>สาธารณภัยในพื้นที่ หน่วยงานด้านจราจร และหน่วยงาน ต่างๆ ในพื้นที่อย่างต่อเนื่อง แสดงดังรูปที่ 2-1</p> <p>โครงการได้จัดให้มีการตรวจสอบความพร้อมของการ ดำเนินงานตามแผนฉุกเฉินอย่างสม่ำเสมอ เพื่อเตรียม ความพร้อมในกรณีเกิดเหตุฉุกเฉิน โดยมีการฝึกอบรม การดับเพลิงขั้นต้นให้แก่พนักงาน ตามกฎกระทรวง กำหนด มาตรฐานในการบริหาร จัดการ และการดำเนินการด้าน ความปลอดภัย อาชีวอนามัยและสภาพแวดล้อมในการทำงาน เกี่ยวกับการป้องกันและระงับอัคคีภัย พ.ศ. 2555 เมื่อวันที่ 2 พฤษภาคม 2568 ณ สถานีบริการ NGV บริษัท เอ.ที. ปิโตรเลียม จำกัด โดยงานป้องกันและบรรเทาสาธารณภัย องค์การบริหารส่วนตำบลตาสีห์ ซึ่งเป็นหน่วยฝึกอบรม หลักสูตรการดับเพลิงขั้นต้น ได้รับใบอนุญาตจากกรมสวัสดิการ และคุ้มครองแรงงาน ตามใบอนุญาตเลขที่ 0101-02-2566- 0047 โดยรายชื่อของพนักงานที่ผ่านการฝึกอบรมดับเพลิง ขั้นต้น แสดงดังภาคผนวก จ และในวันเดียวกันได้จัดให้มีการ ฝึกซ้อมดับเพลิงและฝึกซ้อมอพยพหนีไฟ ประจำปี 2568 ให้กับพนักงานที่ปฏิบัติงานประจำสถานีโดยวิทยากร และ ครูฝึกอบรมจากงานป้องกันและบรรเทาสาธารณภัยองค์การ บริหารส่วนตำบลตาสีห์ ตามใบอนุญาตเลขที่ 0102-02- 2566-0053 มีผู้เข้ารับการฝึกอบรมทั้งสิ้น 15 คน (พนักงาน ของสถานีบริการก๊าซธรรมชาติ 5 คน พนักงานสถานีบริการ น้ำมันเชื้อเพลิง 9 คน และพนักงานเชว่น (7-Elven) 1 คน) แสดงดังรูปที่ 2-2 และรายงานผลการฝึกอบรมการดับเพลิง ขั้นต้นและรายงานผลการฝึกซ้อมดับเพลิงและฝึกซ้อมอพยพ หนีไฟ แสดงดังภาคผนวก ฉ</p>
8) หากเกิดความเสียหายอันเนื่องมาจากการดำเนินการ โครงการ ให้บริษัท เอ.ที.ปิโตรเลียม จำกัด ดำเนินการ	<p>ในกรณีเกิดความเสียหายอันเนื่องมาจากการดำเนินการ โครงการ ทางโครงการจะดำเนินการจ่ายค่าชดเชยเร่งด่วน</p>

บทที่ 2

ผลการปฏิบัติตามมาตรการป้องกันและแก้ไขผลกระทบสิ่งแวดล้อม

ตารางที่ 2-1 ผลการปฏิบัติตามมาตรการป้องกันและแก้ไขผลกระทบสิ่งแวดล้อมของโครงการวางท่อส่ง
ก๊าซธรรมชาติไปยังสถานีบริการก๊าซธรรมชาติ เอ.ที. ปิโตรเลียม ของบริษัท เอ.ที.ปิโตรเลียม
จำกัด (ระยะดำเนินการ) (ต่อ)

มาตรการป้องกัน และแก้ไขผลกระทบสิ่งแวดล้อม	รายละเอียดการปฏิบัติตามมาตรการ และประสิทธิภาพของการดำเนินงาน
จ่ายค่าชดเชยเร่งด่วนให้แก่ผู้ได้รับผลกระทบ เพื่อเป็น การบรรเทาทุกข์ฉุกเฉินในเบื้องต้น ซึ่งขั้นตอนการจ่าย ค่าชดเชยในกรณีปกติ เมื่อสรุปสาเหตุและมูลค่า ความเสียหายทั้งหมดแล้ว บริษัทประกันภัยจะจ่ายให้ ผู้เสียหายโดยตรงตามขั้นตอนการชดเชยความเสียหาย ของบริษัทประกันภัย	ให้แก่ผู้ได้รับผลกระทบเพื่อเป็นการบรรเทาทุกข์ฉุกเฉิน ในเบื้องต้น โดยโครงการได้จัดทำกรมธรรม์ประกันภัย จำนวน 2 ฉบับ ร่วมกับบริษัท ทิพยประกันภัย จำกัด (มหาชน) ประกอบด้วย กรมธรรม์ประกันภัยความรับผิดชอบตามกฎหมาย อันเกิดจากการประกอบกิจการควบคุมประเภทที่ 3 ตามกฎหมาย ว่าด้วยการควบคุมน้ำมันเชื้อเพลิง ส่วนที่เกี่ยวกับการประกอบ กิจการควบคุมก๊าซธรรมชาติ สำหรับสถานีบริการก๊าซ ธรรมชาติ (ภาคผนวก ข-1) และกรมธรรม์ประกันภัย ความรับผิดชอบตามกฎหมายอันเกิดจากการประกอบกิจการ ควบคุมประเภทที่ 3 ตามกฎหมายว่าด้วยการควบคุมน้ำมัน เชื้อเพลิง ส่วนที่เกี่ยวกับการประกอบกิจการควบคุมก๊าซ ธรรมชาติ สำหรับสถานที่ประกอบกิจการควบคุมก๊าซ ธรรมชาติ ประเภทระบบการขนส่งก๊าซธรรมชาติทางท่อต่อ ระยะทางไม่เกิน 10 กิโลเมตร (ภาคผนวก ข-2) เพื่อคุ้มครอง ความเสียหายที่อาจเกิดขึ้นต่อชีวิตและทรัพย์สินของโครงการ และบุคคลภายนอกที่อาจจะได้รับความเสียหายจากการ ดำเนินโครงการของบริษัท เอ.ที.ปิโตรเลียม จำกัด
9) บริษัท เอ.ที.ปิโตรเลียม จำกัด ต้องจัดทำและเสนอ รายงานผลการปฏิบัติตามแผนปฏิบัติการด้านสิ่งแวดล้อม ให้หน่วยงานของรัฐซึ่งมีอำนาจอนุญาตตามกฎหมาย พิจารณาทุกๆ 6 เดือน ทั้งในระยะก่อสร้างและระยะ ดำเนินการ โดยให้เป็นไปตามประกาศกระทรวงทรัพยากร ธรรมชาติและสิ่งแวดล้อมกำหนด	โครงการได้จัดจ้างให้บริษัท ซีเอ็มเอส เอ็นจิเนียริง แอนด์ แมนเนจเม้นท์ จำกัด เป็นบริษัทที่ปรึกษาด้านสิ่งแวดล้อม ดำเนินการจัดทำรายงานผลการปฏิบัติตามมาตรการป้องกัน และแก้ไขผลกระทบสิ่งแวดล้อมและมาตรการติดตาม ตรวจสอบผลกระทบสิ่งแวดล้อมทั้งในระยะก่อสร้าง และระยะดำเนินการ เพื่อนำเสนอต่อกรมธุรกิจพลังงาน และสำนักงานนโยบายและแผนทรัพยากรธรรมชาติและ สิ่งแวดล้อม (สผ.) พิจารณาทุกๆ 6 เดือน ซึ่งสอดคล้อง ตามประกาศกระทรวงทรัพยากรธรรมชาติและสิ่งแวดล้อม กำหนด

บทที่ 2

ผลการปฏิบัติตามมาตรการป้องกันและแก้ไขผลกระทบสิ่งแวดล้อม

ตารางที่ 2-1 ผลการปฏิบัติตามมาตรการป้องกันและแก้ไขผลกระทบสิ่งแวดล้อมของโครงการวางท่อส่ง
ก๊าซธรรมชาติไปยังสถานีบริการก๊าซธรรมชาติ เอ.ที. ปิโตรเลียม ของบริษัท เอ.ที.ปิโตรเลียม
จำกัด (ระยะดำเนินการ) (ต่อ)

มาตรการป้องกัน และแก้ไขผลกระทบสิ่งแวดล้อม	รายละเอียดการปฏิบัติตามมาตรการ และประสิทธิภาพของการดำเนินงาน
10) หากผลการติดตามตรวจสอบผลกระทบสิ่งแวดล้อมแสดงให้เห็นแนวโน้มปัญหาสิ่งแวดล้อมบริษัท เอ.ที.ปิโตรเลียม จำกัด ต้องดำเนินการปรับปรุงแก้ไขปัญหานั้นโดยเร็วและหากเกิดเหตุการณ์ใดๆ ที่อาจก่อให้เกิดผลกระทบต่อสิ่งแวดล้อม ต้องแจ้งให้จังหวัดชลบุรี กรมธุรกิจพลังงาน และสำนักงานนโยบายและแผนทรัพยากรธรรมชาติและสิ่งแวดล้อมทราบโดยเร็ว เพื่อจะได้ประสานให้ความร่วมมือในการแก้ไขปัญหาดังกล่าว	ในช่วงระหว่างเดือนมกราคมถึงเดือนมิถุนายน 2568 โครงการได้ดำเนินการติดตามตรวจสอบผลกระทบสิ่งแวดล้อมในระยะดำเนินการอย่างต่อเนื่อง ซึ่งหากพบปัญหาสิ่งแวดล้อมทางโครงการจะดำเนินการปรับปรุงแก้ไขปัญหที่เกิดขึ้นโดยเร็ว และหากเกิดเหตุการณ์ใดๆ ที่อาจก่อให้เกิดผลกระทบต่อสิ่งแวดล้อม โครงการจะแจ้งให้ทางจังหวัดชลบุรี กรมธุรกิจพลังงาน สำนักงานคณะกรรมการกำกับกิจการพลังงาน และสำนักงานนโยบายและแผนทรัพยากรธรรมชาติและสิ่งแวดล้อม (สผ.) ทราบโดยเร็ว
11) หากบริษัท เอ.ที.ปิโตรเลียม จำกัด มีความจำเป็นต้องเปลี่ยนแปลงรายละเอียดโครงการ หรือมาตรการป้องกันและแก้ไขผลกระทบสิ่งแวดล้อม หรือมาตรการติดตามตรวจสอบผลกระทบสิ่งแวดล้อม ให้แตกต่างไปจากที่ได้เสนอไว้ในรายงานการประเมินผลกระทบสิ่งแวดล้อม ตามที่คณะกรรมการผู้ชำนาญการฯ ได้ให้ความเห็นชอบไปแล้วให้เป็นหน้าที่ของหน่วยงานที่มีอำนาจหน้าที่ในการพิจารณาอนุมัติ หรืออนุญาตเป็นผู้พิจารณา ดังนี้	โครงการวางท่อส่งก๊าซธรรมชาติไปยังสถานีบริการก๊าซธรรมชาติ เอ.ที. ปิโตรเลียม มีการแจ้งเปลี่ยนแปลงรายละเอียดโครงการ จำนวน 2 ครั้ง ซึ่งการเปลี่ยนแปลงทั้ง 2 ครั้ง จะไม่ส่งผลต่อการเปลี่ยนแปลงมาตรการป้องกันและแก้ไขผลกระทบสิ่งแวดล้อม และมาตรการติดตามตรวจสอบผลกระทบสิ่งแวดล้อมที่เสนอไว้ในรายงานการประเมินผลกระทบสิ่งแวดล้อม ตามที่คณะกรรมการผู้ชำนาญการฯ ได้ให้ความเห็นชอบไปแล้ว โดยมีรายละเอียด ดังนี้
11.1) หากเห็นว่าการแก้ไขเปลี่ยนแปลงรายละเอียดโครงการ หรือมาตรการป้องกันและแก้ไขผลกระทบสิ่งแวดล้อม หรือมาตรการติดตามตรวจสอบผลกระทบสิ่งแวดล้อมดังกล่าว ไม่กระทบต่อสาระสำคัญของการประเมินผลกระทบสิ่งแวดล้อมในรายงานการประเมินผลกระทบสิ่งแวดล้อม และเป็นมาตรการที่เกิดผลดีต่อสิ่งแวดล้อมมากกว่า หรือเทียบเท่ามาตรการที่กำหนดไว้ในรายงานฯ ที่ผ่านการพิจารณาให้ความเห็นชอบจากคณะกรรมการผู้ชำนาญการฯ แล้วให้หน่วยงานที่มีอำนาจอนุมัติ หรืออนุญาต รับผิดชอบการปรับปรุงแก้ไข	หลังจากที่รายงานการประเมินผลกระทบสิ่งแวดล้อมผ่านความเห็นชอบแล้ว โครงการได้มีการขอเปลี่ยนแปลงรายละเอียดโครงการในรายงานการประเมินผลกระทบสิ่งแวดล้อมของโครงการ จำนวน 2 ครั้ง โดยครั้งที่ 1 เป็นการขอเปลี่ยนแปลงค่าความดันใช้งานสูงสุดเป็น 1,032 psig และค่าความดันออกแบบของโครงการฯ เป็น 1,250 psig ซึ่งคณะกรรมการผู้ชำนาญการฯ มีมติรับทราบในการขอเปลี่ยนแปลงดังกล่าวในการประชุมครั้งที่ 42/2563 เมื่อวันที่ 1 ตุลาคม 2563 ตามหนังสือที่ ทส 1010.7/13514 ลงวันที่ 12 ตุลาคม 2563 ดังภาคผนวก ก-2 ต่อมาโครงการ

บทที่ 2

ผลการปฏิบัติตามมาตรการป้องกันและแก้ไขผลกระทบสิ่งแวดล้อม

ตารางที่ 2-1 ผลการปฏิบัติตามมาตรการป้องกันและแก้ไขผลกระทบสิ่งแวดล้อมของโครงการวางท่อส่ง
ก๊าซธรรมชาติไปยังสถานีบริการก๊าซธรรมชาติ เอ.ที. ปิโตรเลียม ของบริษัท เอ.ที.ปิโตรเลียม
จำกัด (ระยะดำเนินการ) (ต่อ)

มาตรการป้องกัน และแก้ไขผลกระทบสิ่งแวดล้อม	รายละเอียดการปฏิบัติตามมาตรการ และประสิทธิภาพของการดำเนินงาน
เปลี่ยนแปลงดังกล่าวให้เป็นไปตามหลักเกณฑ์ และ เงื่อนไขที่กำหนดไว้ในกฎหมายนั้นๆ ต่อไป พร้อมกับให้ จัดทำสำเนาการปรับปรุงแก้ไขมาตรการป้องกันและแก้ไข ผลกระทบสิ่งแวดล้อมหรือมาตรการติดตามตรวจสอบ ผลกระทบสิ่งแวดล้อมที่รับจดแจ้งไว้ส่งให้สำนักงาน นโยบายและแผนทรัพยากรธรรมชาติและสิ่งแวดล้อม เพื่อทราบ	ได้มีการขอเปลี่ยนแปลงระยะทางการวางท่อส่งก๊าซธรรมชาติ ของโครงการ จากเดิมระยะทางรวมทั้งสิ้นประมาณ 318.75 เมตร เปลี่ยนแปลงเป็นประมาณ 282.00 เมตร ซึ่งได้รับการ พิจารณาเห็นชอบจากกรมธุรกิจพลังงานแล้ว ตามหนังสือ เลขที่ พน 0402/12451 ลงวันที่ 13 ธันวาคม 2564 แสดงดัง ภาคผนวก ก-4 ทั้งนี้ การขอเปลี่ยนแปลงทั้ง 2 ครั้ง ไม่ส่ง ผลกระทบต่อการพิจารณาอนุญาตประกอบกิจการระบบ การขนส่งก๊าซธรรมชาติทางท่อ และไม่ได้ทำให้ระดับผลกระทบ เปลี่ยนแปลงไปจากเดิมหรือเทียบเท่ามาตรการที่กำหนดไว้ ในรายงานการประเมินผลกระทบสิ่งแวดล้อมที่ได้รับ ความเห็นชอบไว้แล้ว โดยรายละเอียดของแผนปฏิบัติงาน สิ่งแวดล้อมของโครงการภายหลังการเปลี่ยนแปลงที่ได้รับการ เห็นชอบแล้ว แสดงดังภาคผนวก ข
11.2) หากหน่วยงานที่มีอำนาจในการอนุมัติ หรือ อนุญาตมีความเห็นว่า การปรับปรุงแก้ไขรายละเอียด โครงการ หรือมาตรการนั้นๆ อาจกระทบต่อสาระสำคัญ ในรายงานการประเมินผลกระทบสิ่งแวดล้อมที่ได้รับ ความเห็นชอบจากคณะกรรมการผู้ชำนาญการฯ ให้หน่วยงานที่มีอำนาจในการอนุมัติ หรืออนุญาต จัดส่ง รายงานการปรับปรุงแก้ไขรายละเอียดโครงการ หรือ มาตรการป้องกันและแก้ไขผลกระทบสิ่งแวดล้อม หรือ มาตรการติดตามตรวจสอบผลกระทบสิ่งแวดล้อม ให้สำนักงานนโยบายและแผนทรัพยากรธรรมชาติและ สิ่งแวดล้อม เพื่อเสนอให้คณะกรรมการผู้ชำนาญการฯ คณะที่เกี่ยวข้องพิจารณาให้ความเห็นชอบก่อนการ เปลี่ยนแปลงหรือปรับปรุงมาตรการดังกล่าว และเมื่อ โครงการหรือกิจการมีการเปลี่ยนแปลงรายละเอียด หรือปรับปรุงแก้ไขมาตรการฯ ตามที่ คณะกรรมการ	โครงการได้มีการขอเปลี่ยนแปลงรายละเอียดโครงการ ในรายงานการประเมินผลกระทบสิ่งแวดล้อมของโครงการ จำนวน 2 ครั้ง โดยครั้งที่ 1 เป็นการขอเปลี่ยนแปลงค่าความดัน ใช้งานสูงสุดเป็น 1,032 psig และค่าความดันออกแบบของ โครงการฯ เป็น 1,250 psig ซึ่งคณะกรรมการผู้ชำนาญการ มีมติรับทราบในการขอเปลี่ยนแปลงดังกล่าวในการประชุม ครั้งที่ 42/2563 เมื่อวันที่ 1 ตุลาคม 2563 ตามหนังสือที่ ทส 1010.7/13514 ลงวันที่ 12 ตุลาคม 2563 ดังภาคผนวก ก-2 ต่อมาโครงการได้มีการขอเปลี่ยนแปลงระยะทาง การวางท่อส่งก๊าซธรรมชาติของโครงการ จากเดิมระยะทาง รวมทั้งสิ้นประมาณ 318.75 เมตร เปลี่ยนแปลงเป็นประมาณ 282.00 เมตร ซึ่งได้รับการพิจารณาเห็นชอบจากกรมธุรกิจ พลังงานแล้ว ตามหนังสือเลขที่ พน 0402/12451 ลงวันที่ 13 ธันวาคม 2564 ดังภาคผนวก ก-4 ซึ่งกรมธุรกิจพลังงาน ได้ดำเนินการแจ้งผลการแก้ไขเปลี่ยนแปลงดังกล่าว

บทที่ 2

ผลการปฏิบัติตามมาตรการป้องกันและแก้ไขผลกระทบสิ่งแวดล้อม

ตารางที่ 2-1 ผลการปฏิบัติตามมาตรการป้องกันและแก้ไขผลกระทบสิ่งแวดล้อมของโครงการวางท่อส่ง
ก๊าซธรรมชาติไปยังสถานีบริการก๊าซธรรมชาติ เอ.ที. ปิโตรเลียม ของบริษัท เอ.ที.ปิโตรเลียม
จำกัด (ระยะดำเนินการ) (ต่อ)

มาตรการป้องกัน และแก้ไขผลกระทบสิ่งแวดล้อม	รายละเอียดการปฏิบัติตามมาตรการ และประสิทธิภาพของการดำเนินงาน
ผู้ชำนาญการฯ ให้ความเห็นชอบประกอบแล้ว หน่วยงาน ที่มีอำนาจในการอนุมัติ หรืออนุญาต ต้องแจ้งผลการแก้ไข เปลี่ยนแปลงดังกล่าวให้สำนักงานนโยบายฯ ทราบด้วย	ให้กับสำนักงานนโยบายและแผนทรัพยากรธรรมชาติและ สิ่งแวดล้อมทราบด้วยแล้ว
12) หากยังมีประเด็นปัญหาข้อวิตกกังวลและห่วงใยของ ชุมชนต่อการดำเนินโครงการ บริษัท เอ.ที.ปิโตรเลียม จำกัด ต้องดำเนินการแก้ไขปัญหาดังกล่าว เพื่อจัด ปัญหาความขัดแย้งของชุมชนในพื้นที่ทันที	นับตั้งแต่ช่วงระยะเวลาที่โครงการได้เปิดจำหน่ายก๊าซ ธรรมชาติสำหรับยานยนต์มาตั้งแต่ช่วงเดือนกุมภาพันธ์ 2566 จนถึงปัจจุบัน ยังไม่มีประเด็นปัญหาข้อวิตกกังวล และข้อห่วงใยของชุมชนต่อการดำเนินโครงการแต่อย่างใด ทั้งนี้ หากมีประเด็นปัญหาข้อวิตกกังวล ที่เกิดขึ้นจากการ ดำเนินโครงการ บริษัท เอ.ที.ปิโตรเลียม จำกัด จะเร่ง ดำเนินการแก้ไขปัญหาดังกล่าว เพื่อจัดปัญหาความขัดแย้ง ของชุมชนในพื้นที่โดยทันที
13) เมื่อบริษัท เอ.ที.ปิโตรเลียม จำกัด ได้โอนกรรมสิทธิ์ ระบบท่อส่งก๊าซธรรมชาติ ให้บริษัท ปตท. จำกัด (มหาชน) เป็นผู้ดูแลรับผิดชอบในช่วงดำเนินโครงการแล้ว บริษัท เอ.ที.ปิโตรเลียม จำกัด จะต้องแจ้งการโอน กรรมสิทธิ์ระบบท่อส่งก๊าซฯ ดังกล่าวในระยะดำเนินการ ของบริษัท ปตท. จำกัด (มหาชน) ให้สำนักงานนโยบาย และแผนทรัพยากร ธรรมชาติและสิ่งแวดล้อม (สผ.) ทราบโดยเร็ว	โครงการยังไม่ได้ดำเนินการโอนกรรมสิทธิ์ระบบท่อส่งก๊าซ ธรรมชาติให้กับบริษัท ปตท. จำกัด (มหาชน) แต่อย่างใด ทั้งนี้ หากบริษัท เอ.ที.ปิโตรเลียม จำกัด ได้มีการโอน กรรมสิทธิ์ระบบท่อส่งก๊าซธรรมชาติ ให้บริษัท ปตท. จำกัด (มหาชน) เป็นผู้ดูแลรับผิดชอบในช่วงดำเนินโครงการแล้ว บริษัท เอ.ที.ปิโตรเลียม จำกัด จะดำเนินการแจ้งการโอน กรรมสิทธิ์ระบบท่อส่งก๊าซฯ ดังกล่าว และความรับผิดชอบ ในการปฏิบัติตามมาตรการป้องกันและแก้ไขผลกระทบ สิ่งแวดล้อม และมาตรการติดตามตรวจสอบผลกระทบ สิ่งแวดล้อมของโครงการฯ ในระยะดำเนินการของบริษัท ปตท. จำกัด (มหาชน) ให้กับสำนักงานนโยบายและแผน ทรัพยากรธรรมชาติและสิ่งแวดล้อม (สผ.) ทราบโดยเร็ว
2. แผนปฏิบัติการด้านสังคมและการมีส่วนร่วมของประชาชน	
1) จัดให้มีระบบการรับเรื่องร้องเรียนและดำเนินการ ตามกระบวนการจัดการข้อร้องเรียน	โครงการได้จัดทำระบบการรับเรื่องร้องเรียนเกี่ยวกับ ความวิตกกังวลในเรื่องความปลอดภัยของระบบท่อส่ง ก๊าซธรรมชาติของชุมชนที่อยู่ในบริเวณใกล้เคียงพื้นที่แนวท่อ ส่งก๊าซธรรมชาติ โดยจัดทำกระบวนการรับเรื่องร้องเรียน

บทที่ 2

ผลการปฏิบัติตามมาตรการป้องกันและแก้ไขผลกระทบสิ่งแวดล้อม

ตารางที่ 2-1 ผลการปฏิบัติตามมาตรการป้องกันและแก้ไขผลกระทบสิ่งแวดล้อมของโครงการวางท่อส่ง
ก๊าซธรรมชาติไปยังสถานีบริการก๊าซธรรมชาติ เอ.ที. ปิโตรเลียม ของบริษัท เอ.ที.ปิโตรเลียม
จำกัด (ระยะดำเนินการ) (ต่อ)

มาตรการป้องกัน และแก้ไขผลกระทบสิ่งแวดล้อม	รายละเอียดการปฏิบัติตามมาตรการ และประสิทธิภาพของการดำเนินงาน
	ของโครงการในระยะดำเนินการไว้เป็นเอกสาร แสดงตั้ง ภาคผนวก ณ ทั้งนี้ ในระหว่างเดือนมกราคมถึงเดือน มิถุนายน 2568 ไม่พบข้อร้องเรียนจากการดำเนินงานของ โครงการแต่อย่างใด
2) จัดให้มีการประชาสัมพันธ์ข้อมูลเกี่ยวกับระบบท่อส่งก๊าซ ธรรมชาติให้กับหน่วยงานต่างๆ ชุมชนในพื้นที่ใกล้เคียง และผู้ที่สนใจผ่านช่องทางการติดต่อสื่อสารต่างๆ เช่น เจ้าหน้าที่ประชาสัมพันธ์ เว็บไซต์ เอกสารเผยแพร่ ป้ายประชาสัมพันธ์ ผู้นำชุมชน เป็นต้น	โครงการได้ดำเนินการจัดทำคู่มือระงับเหตุฉุกเฉินของโครงการ และเอกสารประชาสัมพันธ์ข้อมูลรายละเอียดเกี่ยวกับระบบ ท่อส่งก๊าซธรรมชาติในระยะดำเนินการ (ภาคผนวก ง) และ นำไปเผยแพร่ให้กับประชาชน ผู้มาใช้บริการ หน่วยงาน และ สถานประกอบการในพื้นที่ใกล้เคียงและผู้ที่เกี่ยวข้องได้รับทราบ แสดงดังรูปที่ 2-1
3) จัดให้มีการเผยแพร่ข้อมูลข่าวสารเกี่ยวกับก๊าซธรรมชาติ และความปลอดภัยสร้างความรู้ ความเข้าใจและความ เชื่อมั่นต่อระบบและองค์กรโดยผ่านสื่อประเภทต่างๆ เช่น การให้ความรู้เกี่ยวกับก๊าซธรรมชาติความสำคัญ ของป้ายเหนือท่อ ช่องทางติดต่อระหว่างชุมชนกับ โครงการ การเผยแพร่ข้อมูลผ่านแผ่นพับ ใบปลิว เป็นต้น	โครงการได้ดำเนินการประชาสัมพันธ์ข้อมูลข่าวสารเกี่ยวกับ ก๊าซธรรมชาติและความปลอดภัยเพื่อเสริมสร้างความรู้ ความเข้าใจและความเชื่อมั่นต่อระบบท่อส่งก๊าซฯ และ องค์กรผ่านคู่มือระงับเหตุฉุกเฉินของโครงการ และเอกสาร ประชาสัมพันธ์ข้อมูลรายละเอียดเกี่ยวกับระบบท่อส่ง ก๊าซธรรมชาติในระยะดำเนินการ (ภาคผนวก ง) โดยเนื้อหา ของการประชาสัมพันธ์ ประกอบด้วย ความรู้เกี่ยวกับก๊าซ ธรรมชาติ คุณสมบัติของก๊าซธรรมชาติ แนวท่อส่งก๊าซ ธรรมชาติของโครงการ ชนิดของท่อส่งก๊าซธรรมชาติ ข้อควร ปฏิบัติของชุมชนกรณีเกิดเหตุฉุกเฉินท่อก๊าซรั่ว อันตรายที่อาจ เกิดจากเหตุที่ท่อส่งก๊าซแตก/รั่ว รวมถึงหมายเลขโทรศัพท์ ในการติดต่อกรณีเกิดเหตุฉุกเฉิน (รูปที่ 2-1)
4) จัดให้มีระบบประกันภัยสาธารณะคุ้มครองความเสียหาย ที่อาจเกิดขึ้นต่อชีวิตและทรัพย์สินจากการดำเนิน โครงการ	ในกรณีเกิดความเสียหายอันเนื่องมาจากการดำเนินการ โครงการ ทางโครงการจะดำเนินการจ่ายค่าชดเชยเร่งด่วน ให้แก่ผู้ได้รับผลกระทบเพื่อเป็นการบรรเทาทุกข์ฉุกเฉิน ในเบื้องต้น โดยโครงการได้จัดทำกรมธรรม์ประกันภัย จำนวน 2 ฉบับ ร่วมกับบริษัท ทิพยประกันภัย จำกัด (มหาชน) ประกอบด้วย กรมธรรม์ประกันภัยความรับผิดชอบตามกฎหมาย

บทที่ 2

ผลการปฏิบัติตามมาตรการป้องกันและแก้ไขผลกระทบสิ่งแวดล้อม

ตารางที่ 2-1 ผลการปฏิบัติตามมาตรการป้องกันและแก้ไขผลกระทบสิ่งแวดล้อมของโครงการวางท่อส่ง
ก๊าซธรรมชาติไปยังสถานีบริการก๊าซธรรมชาติ เอ.ที. ปิโตรเลียม ของบริษัท เอ.ที.ปิโตรเลียม
จำกัด (ระยะดำเนินการ) (ต่อ)

มาตรการป้องกัน และแก้ไขผลกระทบสิ่งแวดล้อม	รายละเอียดการปฏิบัติตามมาตรการ และประสิทธิภาพของการดำเนินงาน
	อันเกิดจากการประกอบกิจการควบคุมประเภทที่ 3 ตามกฎหมายว่าด้วยการควบคุมน้ำมันเชื้อเพลิง ส่วนที่เกี่ยวกับการประกอบกิจการควบคุมก๊าซธรรมชาติ สำหรับสถานีบริการก๊าซธรรมชาติ (ภาคผนวก ข-1) และกรมธรรม์ประกันภัยความรับผิดชอบตามกฎหมายอันเกิดจากการประกอบกิจการควบคุมประเภทที่ 3 ตามกฎหมายว่าด้วยการควบคุมน้ำมันเชื้อเพลิง ส่วนที่เกี่ยวกับการประกอบกิจการควบคุมก๊าซธรรมชาติ สำหรับสถานที่ประกอบกิจการควบคุมก๊าซธรรมชาติ ประเภทระบบการขนส่งก๊าซธรรมชาติทางท่อต่อระยะทางไม่เกิน 10 กิโลเมตร (ภาคผนวก ข-2) เพื่อคุ้มครองความเสียหายที่อาจเกิดขึ้นต่อชีวิตและทรัพย์สินของโครงการและบุคคลภายนอกที่อาจจะได้รับ ความเสียหายจากการดำเนินโครงการของบริษัท เอ.ที.ปิโตรเลียม จำกัด
5) กรณีเกิดความเสียหายต่อชีวิต ทรัพย์สินและสิ่งปลูกสร้าง เจ้าของโครงการจะต้องดำเนินการเยียวยาเบื้องต้นก่อนได้รับเงินชดเชยความเสียหายจากบริษัทประกันภัย	หากกรณีมีการเกิดความเสียหายต่อชีวิต ทรัพย์สินและสิ่งปลูกสร้างแก่บุคคลภายนอก ทางโครงการจะเร่งดำเนินการเยียวยาเบื้องต้นให้กับทางบุคคลภายนอกก่อนที่โครงการจะได้รับเงินชดเชยความเสียหายจากบริษัทประกันภัย
6) สร้างความสัมพันธ์ที่ดีต่อชุมชนโดยเข้าร่วมดำเนินกิจกรรมการมีส่วนร่วมและสนับสนุนการดำเนินกิจกรรมต่างๆ ของชุมชนหรือหน่วยงานในพื้นที่ตามความเหมาะสม เช่น การร่วมกิจกรรมตามเทศกาลประเพณีวันสำคัญของชุมชน การสนับสนุนด้านการกีฬา ด้านการศึกษา ด้านสาธารณสุข และสาธารณประโยชน์ต่างๆ เป็นต้น	ทางโครงการมีการสร้างความสัมพันธ์ที่ดีต่อชุมชน โดยการบริจาคเงินสนับสนุนทุนการศึกษาให้แก่เด็กนักเรียนโรงเรียนบ้านห้วยมะระ (เทวานุกูลวิทยา) ตำบลหนองเสือช้าง อำเภอนองใหญ่ จังหวัดชลบุรี เมื่อวันที่ 14 มกราคม 2568 แสดงดังภาคผนวก ญ
3. แผนปฏิบัติการด้านอาชีวอนามัยและความปลอดภัย	
1) การฝึกอบรมด้านอาชีวอนามัยและความปลอดภัย จัดให้มีการอบรม/ให้ความรู้ทางด้านอาชีวอนามัยและความปลอดภัยอย่างเหมาะสมแก่พนักงานที่ปฏิบัติงาน เกี่ยวข้องกับการใช้ก๊าซฯ โดยหัวข้อที่ทำการฝึกอบรม เช่น กฎระเบียบ	โครงการได้มีการจัดให้มีการอบรมความปลอดภัยในการทำงาน และความรู้เบื้องต้นสำหรับพนักงานที่ปฏิบัติเกี่ยวข้องกับการใช้ก๊าซฯ โดยหัวข้อที่ทำการฝึกอบรม ได้แก่ กฎระเบียบ

บทที่ 2

ผลการปฏิบัติตามมาตรการป้องกันและแก้ไขผลกระทบสิ่งแวดล้อม

ตารางที่ 2-1 ผลการปฏิบัติตามมาตรการป้องกันและแก้ไขผลกระทบสิ่งแวดล้อมของโครงการวางท่อส่ง
ก๊าซธรรมชาติไปยังสถานีบริการก๊าซธรรมชาติ เอ.ที. ปิโตรเลียม ของบริษัท เอ.ที.ปิโตรเลียม
จำกัด (ระยะดำเนินการ) (ต่อ)

มาตรการป้องกัน และแก้ไขผลกระทบสิ่งแวดล้อม	รายละเอียดการปฏิบัติตามมาตรการ และประสิทธิภาพของการดำเนินงาน
ความปลอดภัยและวิธีการปฏิบัติงานอย่างปลอดภัยในเขต ระบบท่อส่งก๊าซ การใช้อุปกรณ์ป้องกันอันตรายส่วนบุคคล วิธีการปฏิบัติกรณีฉุกเฉิน และการปฐมพยาบาลเบื้องต้น เป็นต้น	ความปลอดภัยและวิธีการปฏิบัติงานอย่างปลอดภัยในเขต ระบบท่อส่งก๊าซธรรมชาติ การใช้อุปกรณ์ป้องกันอันตราย ส่วนบุคคล และวิธีการปฏิบัติกรณีเกิดเหตุฉุกเฉิน เป็นต้น โดยดำเนินการฝึกอบรม เมื่อวันที่ 15 กุมภาพันธ์ 2568 แสดง ดังภาคผนวก ก และจะมีการฝึกอบรมสร้างความรู้ ความเข้าใจ ด้านความปลอดภัยให้กับพนักงานที่เข้าใหม่ทุกครั้ง ตามที่ ระบุไว้ในแผนการดำเนินงานด้านอาชีวอนามัยและ ความปลอดภัยสำหรับพนักงานที่ปฏิบัติงาน ประจำปี 2568 แสดงดังภาคผนวก ก
2) <u>การป้องกันและควบคุมการเกิดอุบัติเหตุก๊าซรั่ว</u> <u>และการลุกไหม้จากก๊าซรั่ว</u> 2.1) ตรวจสอบและบำรุงรักษาระบบท่อส่งก๊าซ อย่างสม่ำเสมอ ตามแผนการบำรุงรักษาระบบท่อส่งก๊าซ ที่วางไว้ โดยมีการเฝ้าระวังและบำรุงรักษา ดังนี้	โครงการมีการจัดทำแผนในการตรวจสอบและบำรุงรักษา ระบบท่อส่งก๊าซธรรมชาติอย่างสม่ำเสมอ ตามแผนการ บำรุงรักษาระบบท่อส่งก๊าซธรรมชาติที่กำหนดไว้ โดยมีการ เฝ้าระวังและบำรุงรักษาตามแผนที่กำหนดไว้ ดังนี้
- การสำรวจพื้นที่วางท่อส่งก๊าซธรรมชาติ (Pipeline Patrolling) ให้เป็นไปตามมาตรฐาน ASME B31.8 ความถี่ 4 ครั้ง/ปี	โครงการได้มีการสำรวจพื้นที่วางท่อส่งก๊าซธรรมชาติ (Pipeline Patrolling) ให้เป็นไปตามมาตรฐาน ASME B31.8 อย่างน้อย 4 ปี/ครั้ง โดยได้ดำเนินการตรวจสอบฯ ในช่วง เดือนมกราคมถึงเดือนมิถุนายน 2568 ด้วยความถี่เดือนละ 8-9 ครั้ง ซึ่งทำการตรวจสอบโดยหน่วยบำรุงรักษาท่อและ อุปกรณ์ ศูนย์ปฏิบัติการระบบท่อเขต 1 บริษัท ปตท. จำกัด (มหาชน) พบว่า ในระหว่างเดือนมกราคมถึงเดือนเมษายน 2568 ได้มีการดำเนินงานก่อสร้าง เช่น การขุด ตอก เจาะ และ ถมดิน บริเวณแนวเขตรบบท่อส่งก๊าซธรรมชาติ อย่างไรก็ตาม งานดังกล่าวไม่ส่งผลกระทบต่อระบบท่อฯ และอุปกรณ์ ที่เกี่ยวข้องแต่อย่างใด อีกทั้งจากการตรวจสอบพบว่าระบบ ท่อฯ ยังคงอยู่ในสภาพปกติ และไม่พบการรั่วซึมใดๆ ดังแสดง

บทที่ 2

ผลการปฏิบัติตามมาตรการป้องกันและแก้ไขผลกระทบสิ่งแวดล้อม

ตารางที่ 2-1 ผลการปฏิบัติตามมาตรการป้องกันและแก้ไขผลกระทบสิ่งแวดล้อมของโครงการวางท่อส่งก๊าซธรรมชาติไปยังสถานีบริการก๊าซธรรมชาติ เอ.ที. ปิโตรเลียม ของบริษัท เอ.ที.ปิโตรเลียม จำกัด (ระยะดำเนินการ) (ต่อ)

มาตรการป้องกัน และแก้ไขผลกระทบสิ่งแวดล้อม	รายละเอียดการปฏิบัติตามมาตรการ และประสิทธิภาพของการดำเนินงาน
	ไว้ในรายการตรวจสอบแนวท่อส่งก๊าซธรรมชาติ (Pipeline Patrolling Form) แสดงดังภาคผนวก ร
- การสำรวจป้ายเตือน (Pipeline Markers) ให้เป็นไปตามมาตรฐาน ASME B31.8 ความถี่ 2 ครั้ง/ปี	โครงการได้มี การสำรวจป้ายเตือน (Pipeline Markers) ให้เป็นไปตามมาตรฐาน ASME B31.8 อย่างน้อย 2 ครั้ง/ปี โดยได้ดำเนินการตรวจสอบฯ ในช่วงเดือนมกราคมถึงเดือน มิถุนายน 2568 ด้วยความถี่เดือนละ 8-9 ครั้ง ซึ่งทำการ ตรวจสอบโดยหน่วยบำรุงรักษาท่อและอุปกรณ์ ศูนย์ปฏิบัติการ ระบบท่อเขต 1 บริษัท ปตท. จำกัด (มหาชน) ซึ่งพบว่า ป้ายเตือนมีความปกติดีทุกจุด ดังแสดงไว้ในรายการ ตรวจสอบแนวท่อส่งก๊าซธรรมชาติ (Pipeline Patrolling Form) แสดงดังภาคผนวก ร
- การสำรวจการรั่วของท่อส่งก๊าซธรรมชาติ (Pipeline Leakage Surveys) ให้เป็นไปตามมาตรฐาน ASME B31.8 ความถี่ 2 ครั้ง/ปี	โครงการได้มีการสำรวจการรั่วของท่อส่งก๊าซธรรมชาติ (Pipeline Leakage Surveys) ให้เป็นไปตามมาตรฐาน ASME B31.8 อย่างน้อย 2 ครั้ง/ปี ซึ่งครั้งแรกทำการ ตรวจสอบเมื่อวันที่ 27 มกราคม 2568 โดยศูนย์ปฏิบัติการ ระบบท่อเขต 1 บริษัท ปตท. จำกัด (มหาชน) ไม่พบ การรั่วไหลของท่อส่งก๊าซธรรมชาติแต่อย่างใด ดังแสดงไว้ใน รายงานการลาดตระเวนภาคพื้นดิน (Ground Patrolling) แสดงดังภาคผนวก ท
- การสังเกตการทรุดตัวของท่อในพื้นที่ที่มีความเสี่ยง (Pipeline Settlement and Soil Erosion) ความถี่ 2 ครั้ง/ปี	เนื่องจากโครงการไม่ได้ตั้งอยู่ในพื้นที่ดินอ่อนที่มีความเสี่ยง ต่อการทรุดตัว แต่อย่างไรก็ตาม โครงการได้มีการตรวจสอบ และสังเกตการทรุดตัวของท่อในพื้นที่ ที่มีความเสี่ยง (Pipeline Settlement and Soil Erosion) อย่างน้อยปีละ 2 ครั้ง โดยได้ดำเนินการตรวจสอบฯ ในช่วงเดือนมกราคม ถึงเดือนมิถุนายน 2568 ด้วยความถี่เดือนละ 8-9 ครั้ง ซึ่งทำการตรวจสอบโดยหน่วยบำรุงรักษาท่อและอุปกรณ์ ศูนย์ปฏิบัติการระบบท่อเขต 1 บริษัท ปตท. จำกัด (มหาชน) ซึ่งไม่พบการทรุดตัวของท่อในพื้นที่ที่มีความเสี่ยงแต่อย่างใด

บทที่ 2

ผลการปฏิบัติตามมาตรการป้องกันและแก้ไขผลกระทบสิ่งแวดล้อม

ตารางที่ 2-1 ผลการปฏิบัติตามมาตรการป้องกันและแก้ไขผลกระทบสิ่งแวดล้อมของโครงการวางท่อส่งก๊าซธรรมชาติไปยังสถานีบริการก๊าซธรรมชาติ เอ.ที. ปิโตรเลียม ของบริษัท เอ.ที.ปิโตรเลียม จำกัด (ระยะดำเนินการ) (ต่อ)

มาตรการป้องกัน และแก้ไขผลกระทบสิ่งแวดล้อม	รายละเอียดการปฏิบัติตามมาตรการ และประสิทธิภาพของการดำเนินงาน
	<p>ดังแสดงไว้ในรายการตรวจสอบแนวท่อส่งก๊าซธรรมชาติ (Pipeline Patrolling Form) แสดงดังภาคผนวก ก</p>
<p>- การตรวจสอบระดับแรงดันไฟฟ้าที่ใช้ป้องกัน การรุกร่อนของท่อส่งก๊าซธรรมชาติ (Pipe to Soil Potential Survey) ให้เป็นไปตามมาตรฐาน NACE SP-0169 ความถี่ 2 ครั้ง/ปี</p>	<p>โครงการได้มีการตรวจสอบระดับแรงดันไฟฟ้าที่ใช้ป้องกัน การรุกร่อนของท่อส่งก๊าซธรรมชาติ (Pipe to Soil Potential Survey) ให้เป็นไปตามมาตรฐาน NACE SP-0169 ความถี่ 2 ครั้ง/ปี ซึ่งครั้งแรกตรวจสอบเมื่อเดือนกุมภาพันธ์ 2568 โดยหน่วย บำรุงรักษาท่อและอุปกรณ์ ศูนย์ปฏิบัติการระบบท่อเขต 1 บริษัท ปตท. จำกัด (มหาชน) ดังแสดงรายละเอียดไว้ใน บันทึกการตรวจสอบค่าความต่างศักย์ไฟฟ้าของระบบ ป้องกันการกัดกร่อนของท่อส่งก๊าซธรรมชาติ แสดงดัง ภาคผนวก ค และโครงการได้ดำเนินการตรวจสอบความ สมบูรณ์และประสิทธิภาพของระบบป้องกันอันตราย จากกระแสไฟฟ้าสลับ (AC) ที่อาจเกิดขึ้นกับท่อโลหะใต้ดิน โดยเฉพาะในบริเวณที่ติดตั้ง หน้าแปลนหรือข้อต่อแบบแยก ฉนวน เมื่อวันที่ 16 พฤษภาคม 2568 แสดงดังภาคผนวก ง</p>
<p>- การตรวจสอบระดับแรงดันไฟฟ้าที่ใช้ป้องกัน การรั่วของท่อส่งก๊าซธรรมชาติใต้ดิน (Close Interval Pipe to Soil Potential Survey) ให้เป็นไปตามมาตรฐาน NACE SP-0169 เป็นประจำ 10 ปี/ครั้ง</p>	<p>โครงการได้มีการตรวจสอบระดับแรงดันไฟฟ้าที่ใช้ป้องกัน การรั่วของท่อส่งก๊าซธรรมชาติใต้ดิน (Close Interval Pipe to Soil Potential Survey) ให้เป็นไปตามมาตรฐาน NACE SP-0169 เป็นประจำ 10 ปี/ครั้ง โดยมีการตรวจสอบเมื่อ วันที่ 7 เมษายน 2565 แสดงดังภาคผนวก ค นอกจากนี้ โครงการได้ดำเนินการตรวจสอบท่อส่งก๊าซธรรมชาติด้วยวิธี CIPS ซึ่งพบว่า CP สามารถปกป้องท่อได้ตามมาตรฐาน ASME B31.8 ทำการตรวจสอบโดยบริษัท ปตท. จำกัด (มหาชน) ดังแสดงไว้ในรายงานผลการทดสอบและตรวจสอบ ระบบการขนส่งก๊าซธรรมชาติทางท่อ ตามใบอนุญาตเลขที่ ขบ2310036 แสดงดังภาคผนวก ค</p>

บทที่ 2

ผลการปฏิบัติตามมาตรการป้องกันและแก้ไขผลกระทบสิ่งแวดล้อม

ตารางที่ 2-1 ผลการปฏิบัติตามมาตรการป้องกันและแก้ไขผลกระทบสิ่งแวดล้อมของโครงการวางท่อส่งก๊าซธรรมชาติไปยังสถานีบริการก๊าซธรรมชาติ เอ.ที. ปิโตรเลียม ของบริษัท เอ.ที.ปิโตรเลียม จำกัด (ระยะดำเนินการ) (ต่อ)

มาตรการป้องกัน และแก้ไขผลกระทบสิ่งแวดล้อม	รายละเอียดการปฏิบัติตามมาตรการ และประสิทธิภาพของการดำเนินงาน
- การตรวจสอบการชำรุดของวัสดุเคลือบท่อ (Coating Defect Survey) ความถี่ 10 ปี/ครั้ง	โครงการได้มีการตรวจสอบการชำรุดของวัสดุเคลือบท่อ (Coating Defect Survey) ความถี่ 10 ปี/ครั้ง โดยโครงการมีการตรวจสอบครั้งล่าสุดเมื่อวันที่ 24 พฤษภาคม 2567 ทำการตรวจสอบโดยศูนย์ปฏิบัติการระบบท่อเขต 1 บริษัท ปตท. จำกัด (มหาชน) ซึ่งพบว่า วัสดุเคลือบท่ออยู่ในสภาพดี และไม่มีความเสี่ยงต่อการเกิดการกัดกร่อนของท่อส่งก๊าซฯ รายละเอียดแสดงดังภาคผนวก ก นอกจากนี้ โครงการยังมีการตรวจสอบความสมบูรณ์ของวัสดุหุ้มท่อ ด้วยวิธี Direct Current Voltage Gradient; DCVG เมื่อวันที่ 28 สิงหาคม 2565 พบว่า วัสดุหุ้มท่อไม่ได้รับความเสียหาย (Coating Defect) ซึ่งทำการตรวจสอบโดยบริษัท ปตท. จำกัด (มหาชน) แสดงดังภาคผนวก ท
2.2) ควบคุมให้มีการปฏิบัติตามนโยบายความปลอดภัย อาชีวอนามัยและสิ่งแวดล้อม และขั้นตอนคู่มือการปฏิบัติ กฎระเบียบความปลอดภัยเกี่ยวกับการปฏิบัติงานในเขตรบบท่อส่งก๊าซฯ	โครงการได้ควบคุมให้มีการปฏิบัติตามนโยบายความปลอดภัย อาชีวอนามัยและสิ่งแวดล้อม และขั้นตอนคู่มือการปฏิบัติ กฎระเบียบความปลอดภัยเกี่ยวกับการปฏิบัติงานในเขตรบบท่อส่งก๊าซฯ ของโครงการ แสดงดังภาคผนวก ธ
2.3) ดูแลรักษาป้ายแสดงตำแหน่งแนวท่อก๊าซให้เห็นข้อความและหมายเลขโทรศัพท์แจ้งเหตุอย่างชัดเจน	โครงการได้ดูแลรักษาป้ายแสดงตำแหน่งแนวท่อก๊าซฯ ให้เห็นข้อความและหมายเลขโทรศัพท์แจ้งเหตุอย่างชัดเจน ตลอดระยะทางของแนวท่อ แสดงดังรูปที่ 2-3 นอกจากนี้ โครงการได้มีการตรวจสอบแนวท่อก๊าซธรรมชาติ (Pipeline Patrolling) เพื่อให้เป็นไปตามมาตรฐาน ASME B31.8 โดยได้ดำเนินการตรวจสอบฯ ในช่วงเดือนมกราคมถึงเดือนมิถุนายน 2568 ด้วยความถี่เดือนละ 8-9 ครั้ง ซึ่งทำการตรวจสอบโดยหน่วยบำรุงรักษาท่อและอุปกรณ์ ศูนย์ปฏิบัติการระบบท่อเขต 1 บริษัท ปตท. จำกัด (มหาชน) ซึ่งพบว่า ป้ายแสดงตำแหน่งแนวท่อก๊าซฯ มีความปกติดีทุกจุด ดังแสดงไว้ในรายการตรวจสอบแนวท่อส่งก๊าซธรรมชาติ (Pipeline Patrolling Form) แสดงดังภาคผนวก ฮ

บทที่ 2

ผลการปฏิบัติตามมาตรการป้องกันและแก้ไขผลกระทบสิ่งแวดล้อม

ตารางที่ 2-1 ผลการปฏิบัติตามมาตรการป้องกันและแก้ไขผลกระทบสิ่งแวดล้อมของโครงการวางท่อส่งก๊าซธรรมชาติไปยังสถานีบริการก๊าซธรรมชาติ เอ.ที. ปิโตรเลียม ของบริษัท เอ.ที.ปิโตรเลียม จำกัด (ระยะดำเนินการ) (ต่อ)

มาตรการป้องกัน และแก้ไขผลกระทบสิ่งแวดล้อม	รายละเอียดการปฏิบัติตามมาตรการ และประสิทธิภาพของการดำเนินงาน
2.4) ประสานงานไปยังหน่วยงานเจ้าของพื้นที่วางท่อ และหน่วยงานรับผิดชอบดูแลระบบสาธารณูปโภคบริเวณใกล้เคียงแนววางท่อของโครงการให้แจ้งกิจกรรมใดๆที่จะดำเนินการในเขตระบบท่อส่งก๊าซฯ แก่โครงการเป็นการล่วงหน้า	โครงการได้จัดให้มีเจ้าหน้าที่ประจำสถานีบริการ (ผู้จัดการสถานี) ซึ่งทำหน้าที่ประสานงานไปยังหน่วยงานที่เกี่ยวข้องและหน่วยงานรับผิดชอบที่ดูแลระบบสาธารณูปโภคบริเวณใกล้เคียงแนววางท่อของโครงการ ซึ่งหากมีการดำเนินกิจกรรมใดๆ ในเขตระบบท่อส่งก๊าซฯ โครงการจะดำเนินการแจ้งให้กับหน่วยงานที่เกี่ยวข้องทราบล่วงหน้าทุกครั้ง
2.5) จัดให้มีระบบการขออนุญาตทำงาน (Work Permit) เพื่อทำงานภายในพื้นที่เขตระบบท่อส่งก๊าซฯ ก่อนดำเนินการกิจกรรมใดๆ บริเวณท่อส่งก๊าซฯ	โครงการได้จัดให้มีระบบใบอนุญาตทำงาน (Work Permit) สำหรับงานที่ต้องปฏิบัติในเขตระบบท่อส่งก๊าซฯ ก่อนที่จะดำเนินกิจกรรมใดๆ บริเวณแนวท่อส่งก๊าซฯ เพื่อให้เกิดความปลอดภัยต่อพนักงานที่ปฏิบัติงาน
3) การเตรียมความพร้อมและการปฏิบัติกรณีก๊าซรั่ว 3.1) จัดให้มีแผนระงับเหตุฉุกเฉินในการปฏิบัติงานฉุกเฉินเพื่อควบคุมสถานการณ์ในพื้นที่ที่เกิดอุบัติเหตุจากการรั่วของก๊าซ	โครงการได้จัดทำแผนฉุกเฉิน (แผนโต้ตอบภาวะฉุกเฉิน) ของระบบท่อส่งก๊าซธรรมชาติ และขั้นตอนการปฏิบัติงานในการระงับเหตุฉุกเฉิน เพื่อควบคุมสถานการณ์ในพื้นที่ในกรณีที่เกิดอุบัติเหตุจากการรั่วของก๊าซธรรมชาติ แสดงดังภาคผนวก น
3.2) ฝึกซ้อมแผนระงับเหตุฉุกเฉิน ซึ่งส่วนปฏิบัติการระบบท่อเขต 10 เป็นหน่วยงานที่รับผิดชอบในการระงับเหตุฉุกเฉินที่เกิดขึ้นกับระบบท่อส่งก๊าซธรรมชาติของโครงการ อย่างน้อยปีละ 1 ครั้ง	ส่วนปฏิบัติการระบบท่อเขต 10 บริษัท ปตท. จำกัด (มหาชน) เป็นหน่วยงานที่รับผิดชอบในการระงับเหตุฉุกเฉินที่เกิดขึ้นกับระบบท่อส่งก๊าซธรรมชาติของโครงการ ซึ่งจะมีการฝึกซ้อมแผนระงับเหตุฉุกเฉินระดับ 1 ของระบบท่อส่งก๊าซธรรมชาติ อย่างน้อยปีละ 1 ครั้ง โดยได้ดำเนินการฝึกซ้อมเมื่อวันที่ 23 กรกฎาคม 2567 ณ บริเวณท่อส่งก๊าซธรรมชาติ ขนาด 42 นิ้ว RC4900 KP 180+000 304 IP ตำบลท่าตูม อำเภอศรีมหาโพธิ จังหวัดปราจีนบุรี แสดงดังรูปที่ 2-4 ส่วนในปี 2568 มีแผนที่จะดำเนินการฝึกซ้อมในช่วงเดือนกันยายน 2568
3.3) จัดทำเลขหมายโทรศัพท์ของหน่วยงานที่ต้องประสานงานในกรณีเกิดเหตุการณ์ฉุกเฉิน ได้แก่ สถานีตำรวจ	โครงการได้จัดทำป้ายแสดงเลขหมายโทรศัพท์ของหน่วยงานที่ต้องประสานงานในกรณีเกิดเหตุการณ์ฉุกเฉิน รวมถึงติดเบอร์โทรศัพท์สำหรับแจ้งหน่วยงานที่เกี่ยวข้องในพื้นที่

บทที่ 2

ผลการปฏิบัติตามมาตรการป้องกันและแก้ไขผลกระทบสิ่งแวดล้อม

ตารางที่ 2-1 ผลการปฏิบัติตามมาตรการป้องกันและแก้ไขผลกระทบสิ่งแวดล้อมของโครงการวางท่อส่ง
ก๊าซธรรมชาติไปยังสถานีบริการก๊าซธรรมชาติ เอ.ที. ปิโตรเลียม ของบริษัท เอ.ที.ปิโตรเลียม
จำกัด (ระยะดำเนินการ) (ต่อ)

มาตรการป้องกัน และแก้ไขผลกระทบสิ่งแวดล้อม	รายละเอียดการปฏิบัติตามมาตรการ และประสิทธิภาพของการดำเนินงาน
องค์กรปกครองส่วนท้องถิ่น หน่วยงานบรรเทาสาธารณภัย โรงพยาบาล เป็นต้น	กรณีเกิดเหตุด่วน เหตุร้ายขึ้นภายในสถานีบริการ นอกจากนี้ ยังมีการติดเบอร์โทรศัพท์ของหน่วยงานฝ่ายปฏิบัติการ เกี่ยวกับก๊าซธรรมชาติสำหรับยานยนต์ และเบอร์โทรศัพท์ ของบริษัท ปตท. จำกัด (มหาชน) ติดไว้ภายในพื้นที่ของ สถานีบริการให้เห็นอย่างชัดเจน แสดงดังรูปที่ 2-5
3.4) จัดให้มีเจ้าหน้าที่ประจำที่ผ่านการฝึกอบรม เป็นอย่างดีเพื่อควบคุมดูแลในกรณีเกิดการรั่วไหลของก๊าซ	โครงการได้จัดให้มีเจ้าหน้าที่ประจำสถานีบริการ ซึ่งผ่านการ ฝึกอบรมผู้ปฏิบัติงานประจำสถานีบริการก๊าซธรรมชาติ ตามแบบ ธพ.พ.2ผ จากกรมธุรกิจพลังงาน กระทรวงพลังงาน เพื่อควบคุมดูแลกรณีเกิดการรั่วไหลของก๊าซธรรมชาติ ภายในสถานีบริการ แสดงดังภาคผนวก บ
3.5) จัดให้มีระบบประกันภัยคุ้มครองชีวิตและ ทรัพย์สินที่ได้รับความเสียหายจากการดำเนินโครงการ	ในกรณีเกิดความเสียหายอันเนื่องมาจากการดำเนินการ โครงการ ทางโครงการจะดำเนินการจ่ายค่าชดเชยเร่งด่วน ให้แก่ผู้ได้รับผลกระทบเพื่อเป็นการบรรเทาทุกข์ฉุกเฉิน ในเบื้องต้น โดยโครงการได้จัดทำกรรมธรรม์ประกันภัย จำนวน 2 ฉบับ ร่วมกับบริษัท ทิพยประกันภัย จำกัด (มหาชน) ประกอบด้วย กรรมธรรม์ประกันภัยความรับผิดชอบตามกฎหมาย อันเกิดจากการประกอบกิจการควบคุมประเภทที่ 3 ตามกฎหมาย ว่าด้วยการควบคุมน้ำมันเชื้อเพลิง ส่วนที่เกี่ยวกับการประกอบ กิจการควบคุมก๊าซธรรมชาติ สำหรับสถานีบริการก๊าซ ธรรมชาติ (ภาคผนวก ข-1) และกรรมธรรม์ประกันภัย ความรับผิดชอบตามกฎหมายอันเกิดจากการประกอบกิจการ ควบคุมประเภทที่ 3 ตามกฎหมายว่าด้วยการควบคุมน้ำมัน เชื้อเพลิง ส่วนที่เกี่ยวกับการประกอบกิจการควบคุมก๊าซ ธรรมชาติ สำหรับสถานที่ ประกอบกิจการควบคุมก๊าซ ธรรมชาติ ประเภทระบบการขนส่งก๊าซธรรมชาติทางท่อต่อ ระยะทางไม่เกิน 10 กิโลเมตร (ภาคผนวก ข-2) เพื่อคุ้มครอง ความเสียหายที่อาจเกิดขึ้นต่อชีวิตและทรัพย์สินของโครงการ และบุคคลภายนอกที่อาจจะได้รับความเสียหายจากการ ดำเนินโครงการของบริษัท เอ.ที.ปิโตรเลียม จำกัด

บทที่ 2

ผลการปฏิบัติตามมาตรการป้องกันและแก้ไขผลกระทบสิ่งแวดล้อม

ตารางที่ 2-1 ผลการปฏิบัติตามมาตรการป้องกันและแก้ไขผลกระทบสิ่งแวดล้อมของโครงการวางท่อส่ง
ก๊าซธรรมชาติไปยังสถานีบริการก๊าซธรรมชาติ เอ.ที. ปิโตรเลียม ของบริษัท เอ.ที.ปิโตรเลียม
จำกัด (ระยะดำเนินการ) (ต่อ)

มาตรการป้องกัน และแก้ไขผลกระทบสิ่งแวดล้อม	รายละเอียดการปฏิบัติตามมาตรการ และประสิทธิภาพของการดำเนินงาน
4.1) ตรวจสอบและบำรุงรักษาอุปกรณ์ป้องกัน การรั่วไหลของก๊าซ อุปกรณ์ป้องกันอันตรายส่วนบุคคล ให้พร้อมใช้งานอย่างสม่ำเสมอ	โครงการได้มีการตรวจสอบและบำรุงรักษาอุปกรณ์ป้องกัน การรั่วไหลของก๊าซธรรมชาติ อุปกรณ์ป้องกันอันตราย ส่วนบุคคลให้พร้อมใช้งานอยู่เสมอ ซึ่งในช่วงเดือนมกราคม ถึงเดือนมิถุนายน 2568 มีการจัดทำบันทึกการตรวจสอบ ค่าแรงดันของก๊าซคาร์บอนไดออกไซด์ประจำวัน (Check sheet for CO ₂) (ภาคผนวก ป) และบันทึกการตรวจสอบ ความพร้อมการใช้งานของอุปกรณ์ผู้จ่ายก๊าซธรรมชาติ และส่วนควบอื่นๆ ประจำวัน (Check sheet for Cleaning Inspection, Oiling and Retightening) (ภาคผนวก ผ) เพื่อเป็นการตรวจสอบและบำรุงรักษาอุปกรณ์ต่างๆ ของระบบ จ่ายก๊าซธรรมชาติให้พร้อมใช้งานอย่างสม่ำเสมอ
4.2) ดูแลรักษาป้ายเตือนแสดงตำแหน่งท่อส่งก๊าซฯ พร้อมตรวจสอบความสมบูรณ์ของป้ายเตือนหรือสัญลักษณ์ ให้สามารถมองเห็นข้อความและหมายเลขโทรศัพท์แจ้งเหตุ ฉุกเฉิน	โครงการได้จัดให้มีการตรวจสอบและดูแลรักษาป้ายเตือน แสดงตำแหน่งท่อส่งก๊าซฯ พร้อมตรวจสอบความสมบูรณ์ ของป้ายเตือนหรือสัญลักษณ์ให้สามารถมองเห็นข้อความ และหมายเลขโทรศัพท์แจ้งเหตุฉุกเฉินอย่างสม่ำเสมอ แสดง ดังรูปที่ 2-3 นอกจากนี้ โครงการได้มีการตรวจสอบแนวท่อ ก๊าซธรรมชาติ (Pipeline Patrolling) โดยหน่วยบำรุงรักษา ท่อและอุปกรณ์ ศูนย์ปฏิบัติการระบบท่อเขต 1 บริษัท ปตท. จำกัด (มหาชน) ซึ่งพบว่า ป้ายแสดงตำแหน่งแนวท่อก๊าซ มีความปกติดีทุกจุด แสดงดังภาคผนวก ร
4.3) ประชาสัมพันธ์ขอความร่วมมือกับหน่วยงาน และชุมชนที่อยู่ใกล้เคียงช่วยสอดส่องดูแลมิให้ผู้ใดมาทำ กิจกรรมที่อาจก่อให้เกิดความเสียหายกับแนวท่อส่ง ก๊าซธรรมชาติของโครงการรวมทั้งหากหน่วยงานใด จะดำเนินการก่อสร้างปรับปรุงหรือกระทำการเกี่ยวกับ ระบบสาธารณูปโภคในพื้นที่ เช่น การซ่อมบำรุงถนน ไฟฟ้า ประปา โทรศัพท์ เป็นต้น ในเขตรบบท่อส่งก๊าซธรรมชาติ	โครงการได้จัดให้มีการประชาสัมพันธ์ขอความร่วมมือกับ หน่วยงานและชุมชนที่อยู่ใกล้เคียงช่วยสอดส่องดูแลมิให้ผู้ใด มาทำกิจกรรมที่อาจก่อให้เกิดความเสียหายกับแนวท่อ ส่งก๊าซธรรมชาติของโครงการ ทั้งนี้ หากมีหน่วยงานใด จะดำเนินการก่อสร้างปรับปรุงหรือกระทำการเกี่ยวกับระบบ สาธารณูปโภคในพื้นที่ เช่น การซ่อมบำรุงถนน ไฟฟ้า ประปา โทรศัพท์ เป็นต้น ในเขตรบบท่อส่งก๊าซธรรมชาติต้องแจ้ง ให้กับทางโครงการรับทราบก่อน รวมทั้งได้มีการกำหนด

บทที่ 2

ผลการปฏิบัติตามมาตรการป้องกันและแก้ไขผลกระทบสิ่งแวดล้อม


ตารางที่ 2-1 ผลการปฏิบัติตามมาตรการป้องกันและแก้ไขผลกระทบสิ่งแวดล้อมของโครงการวางท่อส่ง
ก๊าซธรรมชาติไปยังสถานีบริการก๊าซธรรมชาติ เอ.ที. ปิโตรเลียม ของบริษัท เอ.ที.ปิโตรเลียม
จำกัด (ระยะดำเนินการ) (ต่อ)

มาตรการป้องกัน และแก้ไขผลกระทบสิ่งแวดล้อม	รายละเอียดการปฏิบัติตามมาตรการ และประสิทธิภาพของการดำเนินงาน
ต้องแจ้งให้โครงการรับทราบรวมทั้งจัดให้มีเจ้าหน้าที่ ประสานงานตลอดระยะเวลาดำเนินการ	ให้หัวหน้าสถานีเป็นผู้ดำเนินการประสานงานกับหน่วยงาน ที่เกี่ยวข้องตลอดระยะเวลาดำเนินการ
4.4) ควบคุมให้มีการตรวจสอบสภาพพื้นที่ตามแนว ท่อส่งก๊าซฯ อย่างสม่ำเสมอเป็นประจำตามมาตรฐาน ASME B31.8	โครงการได้มีการสำรวจพื้นที่วางท่อส่งก๊าซธรรมชาติ (Pipeline Patrolling) ให้เป็นไปตามมาตรฐาน ASME B31.8 อย่างสม่ำเสมอ โดยได้ดำเนินการตรวจสอบฯ ในช่วงเดือน มกราคมถึงเดือนมิถุนายน 2568 ด้วยความถี่เดือนละ 8-9 ครั้ง ซึ่งทำการตรวจสอบโดยหน่วยบำรุงรักษาท่อและอุปกรณ์ ศูนย์ปฏิบัติการระบบท่อเขต 1 บริษัท ปตท. จำกัด (มหาชน) พบว่า ในระหว่างเดือนมกราคมถึงเดือนเมษายน 2568 ได้มีการ ดำเนินงานก่อสร้าง เช่น การขุด ตอกเจาะ และถมดิน บริเวณ แนวเขตระบบท่อส่งก๊าซธรรมชาติ อย่างไรก็ตาม งานดังกล่าว ไม่ส่งผลกระทบต่อระบบท่อฯ และอุปกรณ์ที่เกี่ยวข้อง แต่อย่างใด อีกทั้งจากการตรวจสอบพบว่าระบบท่อฯ ยังคง อยู่ในสภาพปกติ และไม่พบการรั่วซึมใดๆ ดังแสดงไว้ใน รายการตรวจสอบแนวท่อส่งก๊าซธรรมชาติ (Pipeline Patrolling Form) แสดงดังภาคผนวก ร
5) <u>การดำเนินงานด้านอาชีวอนามัยและความปลอดภัย</u> <u>สำหรับพนักงานปฏิบัติงาน</u> 5.1) ควบคุมให้มีการใช้อุปกรณ์ป้องกันอันตราย ส่วนบุคคลที่เหมาะสมในแต่ละประเภทของงาน	โครงการได้จัดให้มีเจ้าหน้าที่ประจำสถานีบริการ (ผู้จัดการ สถานี) ทำหน้าที่ควบคุมดูแลให้มีการใช้อุปกรณ์ป้องกัน อันตรายส่วนบุคคลที่เหมาะสมสำหรับเจ้าหน้าที่ที่เกี่ยวข้อง ในแต่ละประเภทของงานก่อนเข้ามาปฏิบัติงานในพื้นที่ สถานีบริการ
5.2) ขณะที ดำเนินการซ่อมแซมท่อก๊าซที่รั่ว ต้องปฏิบัติ ดังนี้ - จัดให้มีระบบขออนุญาตเข้าทำงานบริเวณ ที่ทำการเชื่อมต่อท่อและการตรวจสอบรอยเชื่อมด้วย การเอ็กซเรย์	โครงการได้จัดให้มีระบบการขออนุญาตเข้าทำงานบริเวณ ที่ทำการเชื่อมต่อท่อและ การตรวจสอบรอยเชื่อมด้วย การเอ็กซเรย์ทุกครั้ง

บทที่ 2

ผลการปฏิบัติตามมาตรการป้องกันและแก้ไขผลกระทบสิ่งแวดล้อม

ตารางที่ 2-1 ผลการปฏิบัติตามมาตรการป้องกันและแก้ไขผลกระทบสิ่งแวดล้อมของโครงการวางท่อส่ง
ก๊าซธรรมชาติไปยังสถานีบริการก๊าซธรรมชาติ เอ.ที. ปิโตรเลียม ของบริษัท เอ.ที.ปิโตรเลียม
จำกัด (ระยะดำเนินการ) (ต่อ)

มาตรการป้องกัน และแก้ไขผลกระทบสิ่งแวดล้อม	รายละเอียดการปฏิบัติตามมาตรการ และประสิทธิภาพของการดำเนินงาน
- ควบคุมดูแลให้ผู้ปฏิบัติงานสวมใส่อุปกรณ์ ป้องกันอันตราย เช่น ถุงมือ หมวกนิรภัย และรองเท้านิรภัย เป็นต้น	โครงการได้ติดตั้งป้ายควบคุมดูแลให้ผู้ปฏิบัติงานสวมใส่อุปกรณ์ป้องกันอันตรายส่วนบุคคลขณะปฏิบัติงาน เช่น ถุงมือ หมวกนิรภัย และรองเท้านิรภัย เป็นต้น แสดงดังรูปที่ 2-6 นอกจากนี้ ยังมีการติดตั้งป้ายเตือนอันตรายต่างๆ ไว้บริเวณพื้นที่ปฏิบัติงาน แสดงดังรูปที่ 2-7
- กันเขตพื้นที่ที่ทำการเชื่อมต่อ พร้อมทั้ง ติดตั้งเครื่องหมายเตือนแสดงเขตหวงห้ามที่อาจเกิดอันตราย	กรณีที่โครงการมีการปฏิบัติงานซ่อมแซมท่อก๊าซที่รั่ว โครงการจะทำการกันเขตพื้นที่ที่ทำการเชื่อมต่อทุกครั้ง และติดตั้งเครื่องหมายเตือนแสดงเขตหวงห้ามที่อาจเกิดอันตราย
- กันบริเวณพื้นที่ที่ทำการตรวจสอบรอยเชื่อม พร้อมทั้งห้ามมิให้ผู้ที่ไม่เกี่ยวข้องเข้ามาในพื้นที่ ดังกล่าวโดยเด็ดขาด	กรณีที่โครงการมีการปฏิบัติงานซ่อมแซมท่อก๊าซที่รั่ว โครงการจะทำการกันบริเวณพื้นที่ที่ทำการตรวจสอบรอยเชื่อม พร้อมทั้งห้ามมิให้ผู้ที่ไม่เกี่ยวข้องเข้ามาในพื้นที่ดังกล่าวโดยเด็ดขาด
- พื้นที่ปฏิบัติงานตรวจสอบรอยเชื่อมด้วย การเอ็กซเรย์ ต้องจัดให้มีป้ายรังสีแสดงไว้โดยมีข้อความ และสัญลักษณ์ป้าย ดังนี้	กรณีที่โครงการมีการปฏิบัติงานตรวจสอบรอยเชื่อมด้วยการเอ็กซเรย์ โครงการจะทำการติดตั้งป้ายเตือนพื้นที่อันตรายจากรังสีแสดงไว้ในพื้นที่ปฏิบัติงานอย่างชัดเจน
	
- ผู้ปฏิบัติงานตรวจสอบรอยเชื่อมด้วย การเอ็กซเรย์ ต้องตรวจสอบและติด Film badge หรือ แผ่นวัด OSL หรือ TLD card ก่อนดำเนินการเข้าปฏิบัติงาน	กรณีที่โครงการมีการปฏิบัติงานตรวจสอบรอยเชื่อมด้วยการเอ็กซเรย์ โครงการจะควบคุมและกำกับให้ผู้ปฏิบัติงานที่ทำหน้าที่ตรวจสอบรอยเชื่อมด้วยการเอ็กซเรย์ติด Film badge หรือแผ่นวัด OSL หรือ TLD card ก่อนดำเนินการเข้าปฏิบัติงานทุกครั้ง
5.3) ในกรณีที่มีการปฏิบัติงานซ่อมแซมระบบท่อ ส่งก๊าซฯ ในบริเวณพื้นที่ที่เป็นดินอ่อน โครงการต้องทำการ ควบคุมการปฏิบัติงานขุดเปิดพื้นที่โดยจัดให้มีมาตรการ ป้องกันดินพังทลายที่เหมาะสมเพื่อให้เกิดความปลอดภัยต่อ ผู้ปฏิบัติงานเช่นการติดตั้ง Sheet Pile บริเวณรอบพื้นที่	หากโครงการมีการปฏิบัติงานซ่อมแซมระบบท่อส่งก๊าซฯ ในบริเวณพื้นที่ที่เป็นดินอ่อน โครงการจะมีการควบคุมการปฏิบัติงานขุดเปิดพื้นที่โดยจัดให้มีมาตรการป้องกันดินพังทลายที่เหมาะสมเพื่อให้เกิดความปลอดภัยต่อผู้ปฏิบัติงาน เช่น การติดตั้ง Sheet Pile บริเวณรอบพื้นที่

บทที่ 2

ผลการปฏิบัติตามมาตรการป้องกันและแก้ไขผลกระทบสิ่งแวดล้อม

ตารางที่ 2-1 ผลการปฏิบัติตามมาตรการป้องกันและแก้ไขผลกระทบสิ่งแวดล้อมของโครงการวางท่อส่งก๊าซธรรมชาติไปยังสถานีบริการก๊าซธรรมชาติ เอ.ที. ปิโตรเลียม ของบริษัท เอ.ที.ปิโตรเลียม จำกัด (ระยะดำเนินการ) (ต่อ)

มาตรการป้องกัน และแก้ไขผลกระทบสิ่งแวดล้อม	รายละเอียดการปฏิบัติตามมาตรการ และประสิทธิภาพของการดำเนินงาน
ชุดเปิดหรือพิจารณาปรับความลาดชันของคูวางท่อให้เหมาะสม	ชุดเปิดหรือพิจารณาปรับความลาดชันของคูวางท่อให้เหมาะสม ทั้งนี้ ตลอดระยะเวลาที่ทางสถานีดำเนินการจ่ายก๊าซธรรมชาติตั้งแต่ในช่วงเดือนกุมภาพันธ์ 2566 เป็นต้นมา จนถึงปัจจุบัน ยังไม่มีการซ่อมแซมระบบท่อส่งก๊าซธรรมชาติในบริเวณพื้นที่ที่เป็นดินอ่อนแต่อย่างใด
5.4) ตรวจสอบสุขภาพพนักงานปฏิบัติงานเป็นประจำ ปีละ 1 ครั้ง	โครงการได้ดำเนินการตรวจสอบสุขภาพประจำปี 2567 ให้กับพนักงานที่ปฏิบัติงานภายในสถานีบริการ ในระหว่างวันที่ 13-26 ธันวาคม 2567 โดยแพทย์จากโรงพยาบาลหนองใหญ่ ตำบลหนองใหญ่ อำเภอนหนองใหญ่ จังหวัดชลบุรี ส่วนในปี 2568 โครงการมีแผนที่จะดำเนินการตรวจสอบสุขภาพให้กับพนักงานในช่วงเดือนธันวาคม 2568 ตามที่ได้ระบุไว้ในแผนการดำเนินงานด้านอาชีวอนามัยและความปลอดภัยสำหรับพนักงาน ประจำปี พ.ศ. 2568 แสดงดังภาคผนวก ก



รูปที่ 2-1 จัดทำเอกสารประชาสัมพันธ์รายละเอียดโครงการ เพื่อเผยแพร่ให้กับประชาชน และหน่วยงานที่เกี่ยวข้องรับทราบ

บทที่ 2

ผลการปฏิบัติตามมาตรการป้องกันและแก้ไขผลกระทบสิ่งแวดล้อม



บทที่ 2

ผลการปฏิบัติตามมาตรการป้องกันและแก้ไขผลกระทบสิ่งแวดล้อม



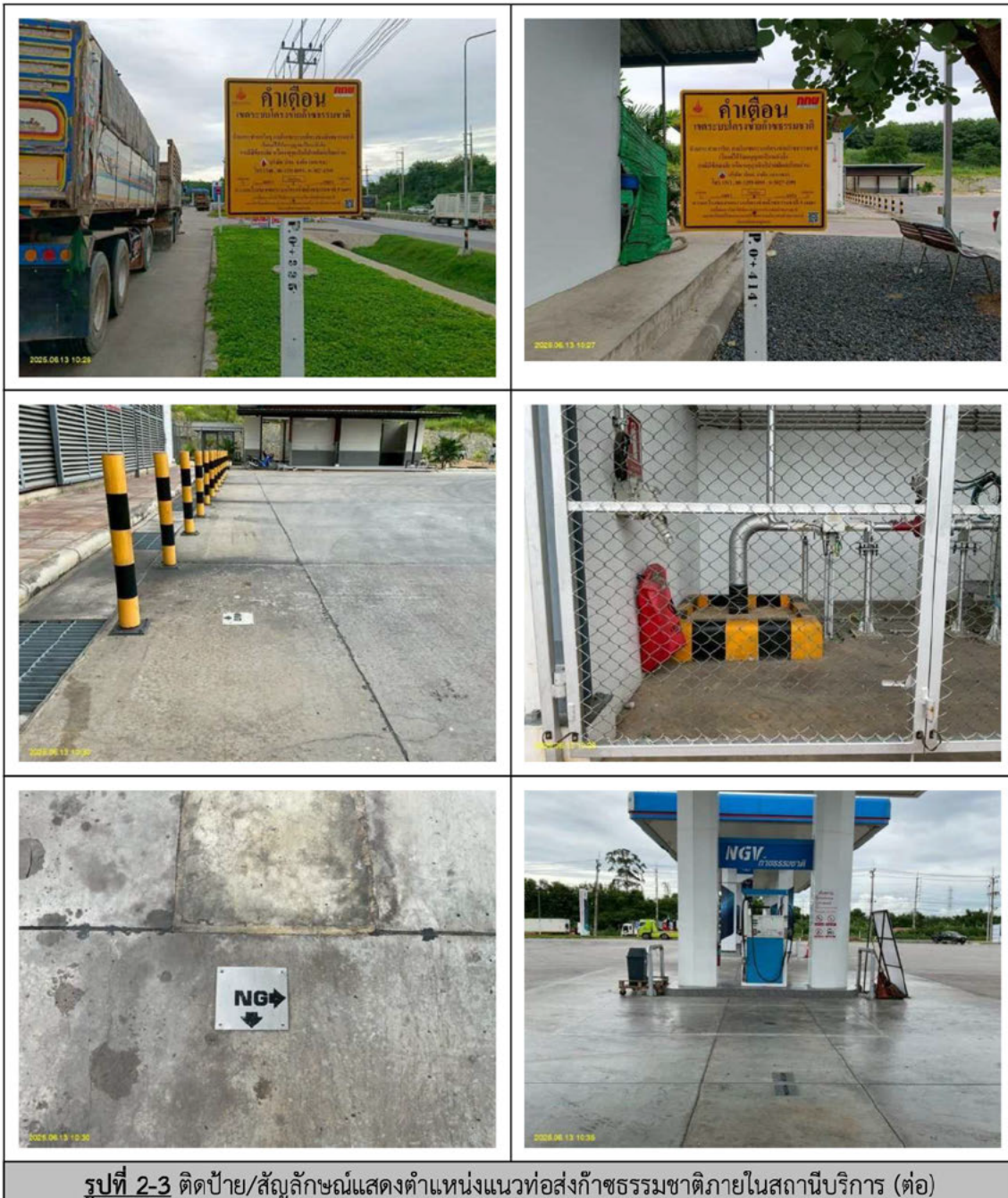
รูปที่ 2-2 การฝึกซ้อมดับเพลิงขั้นต้นและฝึกซ้อมอพยพหนีไฟประจำปี ของสถานีบริการก๊าซธรรมชาติ
เอ.ที. ปิโตรเลียม เมื่อวันที่ 2 พฤษภาคม 2568 (ต่อ)



รูปที่ 2-3 ติดป้าย/สัญลักษณ์แสดงตำแหน่งแนวท่อส่งก๊าซธรรมชาติภายในสถานีบริการ

บทที่ 2

ผลการปฏิบัติตามมาตรการป้องกันและแก้ไขผลกระทบสิ่งแวดล้อม



รูปที่ 2-3 ติดป้าย/สัญลักษณ์แสดงตำแหน่งแนวท่อส่งก๊าซธรรมชาติภายในสถานีบริการ (ต่อ)

รายงานผลการปฏิบัติตามมาตรการป้องกันและแก้ไขผลกระทบสิ่งแวดล้อม และมาตรการติดตามตรวจสอบผลกระทบสิ่งแวดล้อม
โครงการวางท่อส่งก๊าซธรรมชาติไปยังสถานีบริการก๊าซธรรมชาติ เอ.ที. ปิโตรเลียม ของบริษัท เอ.ที.ปิโตรเลียม จำกัด (ระยะดำเนินการ)

ฉบับที่ 1 รอบการดำเนินการระหว่างเดือนมกราคม - มิถุนายน 2568

บทที่ 2

ผลการปฏิบัติตามมาตรการป้องกันและแก้ไขผลกระทบสิ่งแวดล้อม



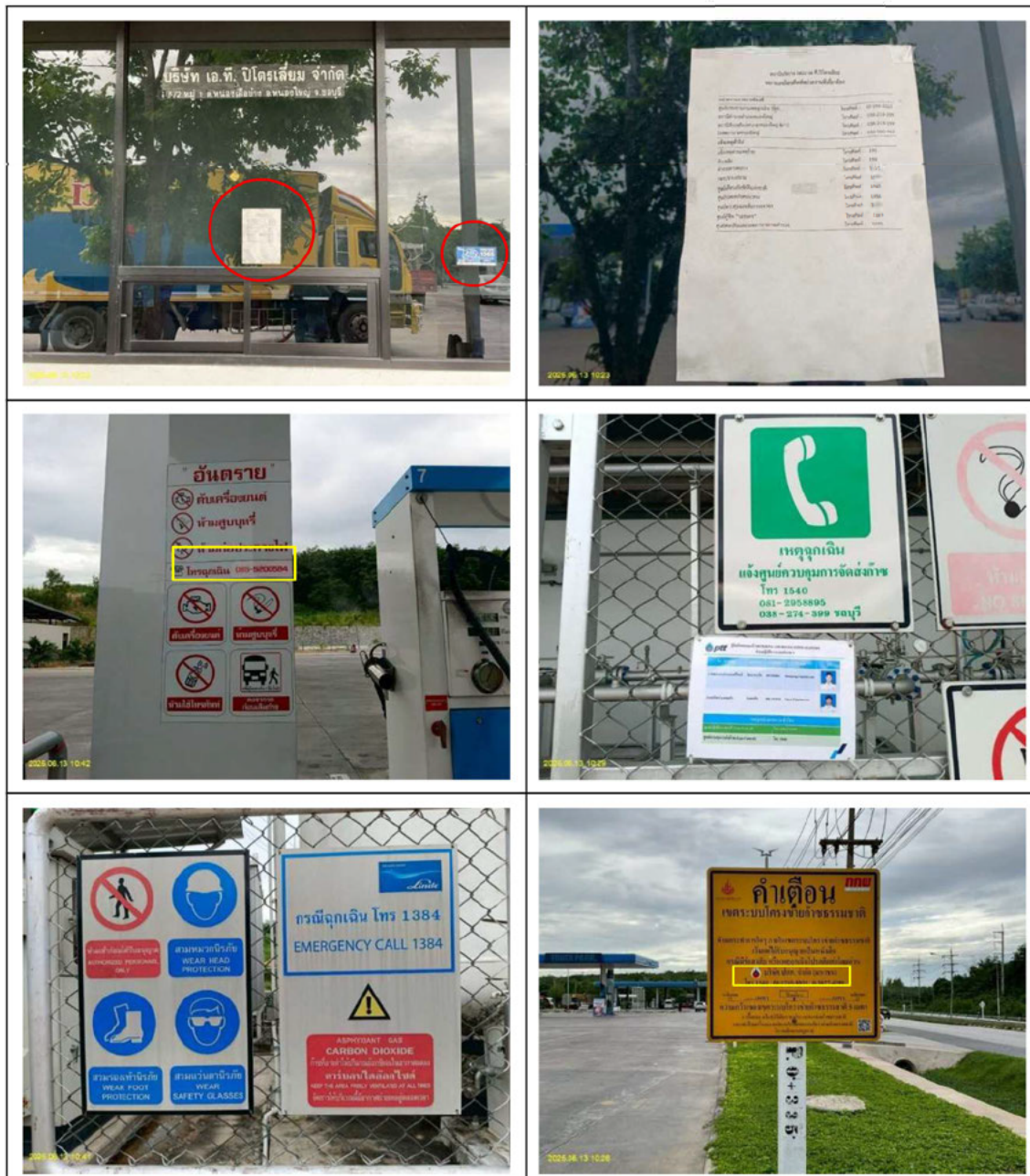
รูปที่ 2-4 การฝึกซ้อมแผนระงับเหตุฉุกเฉินระบบท่อส่งก๊าซธรรมชาติ ของส่วนปฏิบัติการ
ระบบท่อเขต 10 บริษัท ปตท. จำกัด (มหาชน) เมื่อวันที่ 23 กรกฎาคม 2567

รายงานผลการปฏิบัติตามมาตรการป้องกันและแก้ไขผลกระทบสิ่งแวดล้อม และมาตรการติดตามตรวจสอบผลกระทบสิ่งแวดล้อม
โครงการวางท่อส่งก๊าซธรรมชาติไปยังสถานีบริการก๊าซธรรมชาติ เอ.ที. ปิโตรเลียม ของบริษัท เอ.ที.ปิโตรเลียม จำกัด (ระยะดำเนินการ)

ฉบับที่ 1 รอบการดำเนินการระหว่างเดือนมกราคม - มิถุนายน 2568

บทที่ 2

ผลการปฏิบัติตามมาตรการป้องกันและแก้ไขผลกระทบสิ่งแวดล้อม



รูปที่ 2-5 จัดทำป้ายแสดงเลขหมายโทรศัพท์ของหน่วยงานที่ต้องประสานงานในกรณีเกิดเหตุการณ์ฉุกเฉิน

บทที่ 2

ผลการปฏิบัติตามมาตรการป้องกันและแก้ไขผลกระทบสิ่งแวดล้อม



รายงานผลการปฏิบัติตามมาตรการป้องกันและแก้ไขผลกระทบสิ่งแวดล้อม และมาตรการติดตามตรวจสอบผลกระทบสิ่งแวดล้อม
โครงการวางท่อส่งก๊าซธรรมชาติไปยังสถานีบริการก๊าซธรรมชาติ เอ.ที. ปิโตรเลียม ของบริษัท เอ.ที.ปิโตรเลียม จำกัด (ระยะดำเนินการ)

ฉบับที่ 1 รอบการดำเนินการระหว่างเดือนมกราคม - มิถุนายน 2568

บทที่ 2

ผลการปฏิบัติตามมาตรการป้องกันและแก้ไขผลกระทบสิ่งแวดล้อม

